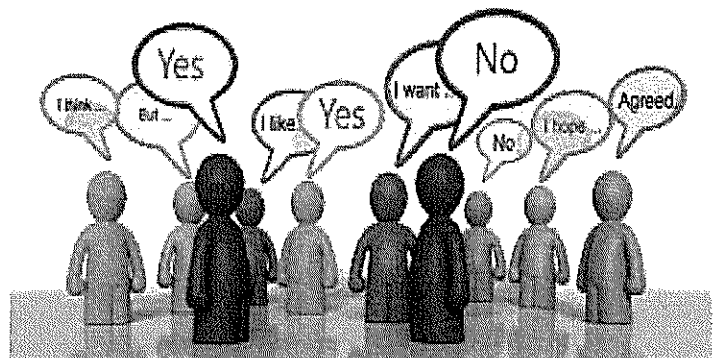
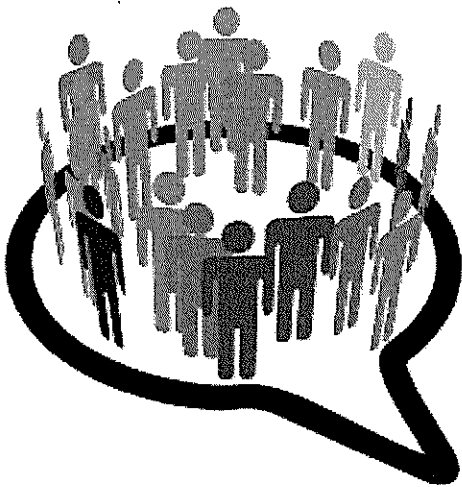




แผนพัฒนาท้องถิ่น (พ.ศ.๒๕๖๖-๒๕๗๐)

เทศบาลตำบลเบ็กไพร

อำเภอบ้านโป่ง จังหวัดราชบุรี



คำนำ

แผนพัฒนาท้องถิ่น (พ.ศ.๒๕๖๖ – ๒๕๗๐) ของเทศบาลตำบลเบ็ญไพร ได้จัดทำขึ้นตามระเบียบกระทรวงมหาดไทยว่าด้วยการจัดทำแผนพัฒนาขององค์กรปกครองส่วนท้องถิ่น พ.ศ. ๒๕๔๘ แก้ไขเพิ่มเติมฉบับที่ ๓ พ.ศ.๒๕๖๑ ซึ่งได้ดำเนินการตามขั้นตอนของระเบียบฯ โดยคณะกรรมการพัฒนาเทศบาลตำบลเบ็ญไพร ได้จัดประชุมประชาคมระดับตำบลเพื่อให้ประชาชนได้เสนอปัญหา ความต้องการของชุมชน โดยได้จัดลำดับความสำคัญเร่งด่วนของปัญหาความต้องการโครงการในภาพรวมตำบล โดยคณะกรรมการสนับสนุนการจัดทำแผนพัฒนาได้ทำการรวบรวมข้อมูล วิเคราะห์ข้อมูล โดยยึดความสอดคล้องกับแผนยุทธศาสตร์ชาติ ๒๐ ปี แผนพัฒนาเศรษฐกิจและสังคมแห่งชาติ ฉบับที่ ๑๒ ยุทธศาสตร์จังหวัดราชบุรี นโยบายผู้บริหารท้องถิ่น นโยบายอำเภอ นโยบายจังหวัด นโยบายรัฐบาล เพื่อการนำแผนสู่การปฏิบัติได้อย่างมีประสิทธิภาพ มีความเป็นไปได้และเกิดผลสัมฤทธิ์ได้จริง

ในการจัดทำแผนพัฒนาท้องถิ่นครั้งนี้ สอดคล้องกับระเบียบกระทรวงมหาดไทยว่าด้วยการจัดทำแผนพัฒนาขององค์กรปกครองส่วนท้องถิ่น พ.ศ.๒๕๔๘ แก้ไขเพิ่มเติมฉบับที่ ๓ พ.ศ.๒๕๖๑ ทั้งกระบวนการแต่งตั้งคณะกรรมการทุกชุด ขั้นตอนในการดำเนินการจัดทำแผน รวมทั้งกระบวนการพิจารณาเห็นชอบของคณะกรรมการสนับสนุนการจัดทำแผนและคณะกรรมการพัฒนาเทศบาลตามลำดับ เนื่องจากในกรณีของเทศบาลตำบลไม่ต้องผ่านการพิจารณาเห็นชอบจากสภาเทศบาล ซึ่งแผนพัฒนาท้องถิ่นนี้จะนำไปสู่การปฏิบัติได้จริงโดยผ่านการจัดทำเป็นเทศบัญญัติงบประมาณรายจ่ายประจำปีและการมีส่วนร่วมในการพัฒนาของประชาชน ในพื้นที่อีกด้วย

เทศบาลตำบลเบ็ญไพร ในฐานะเป็นองค์กรปกครองส่วนท้องถิ่นที่มีความใกล้ชิดกับประชาชนในท้องถิ่น จึงมีภารกิจที่จะต้องดำเนินการพัฒนาคุณภาพชีวิตและความเป็นอยู่ของประชาชนให้เกิดผลในทางที่เป็นประโยชน์ต่อประชาชนและสังคมที่ดียิ่งขึ้นไป ตามศักยภาพ กำลังและความสามารถของบุคลากรทุกฝ่ายในเทศบาลตำบลเบ็ญไพร ดังนั้น การมีแผนพัฒนาท้องถิ่น (พ.ศ.๒๕๖๖-๒๕๗๐) จึงเป็นเครื่องมือสำคัญในการพัฒนา ตามเป้าหมายอันจะก่อให้เกิดประโยชน์สุขของประชาชนในท้องถิ่นอย่างแท้จริง

คณะกรรมการพัฒนาเทศบาล
คณะกรรมการสนับสนุนการจัดทำแผนพัฒนา
งานวิเคราะห์นโยบายและแผน
เทศบาลตำบลเบ็ญไพร

สารบัญ

		หน้า
ส่วนที่ 1	สภาพทั่วไปและข้อมูลพื้นฐาน	
	- ด้านกายภาพ	1
	- ด้านการเมืองการปกครอง	2
	- ประชากร	4
	- สภาพทางสังคม	5
	- ระบบบริการพื้นฐาน	6
	- ระบบเศรษฐกิจ	8
	- ศาสนา ประเพณี วัฒนธรรม	16
	- ทรัพยากรธรรมชาติ	16
ส่วนที่ 2	ยุทธศาสตร์องค์กรปกครองส่วนท้องถิ่น	
	- ความสัมพันธ์ระหว่างแผนพัฒนาระดับมหภาค	17
	- ยุทธศาสตร์ขององค์กรปกครองส่วนท้องถิ่น	23
	- การวิเคราะห์เพื่อพัฒนาท้องถิ่น	28
ส่วนที่ 3	การนำแผนพัฒนาท้องถิ่นไปสู่การปฏิบัติ	
	- ยุทธศาสตร์การพัฒนาและแผนงาน	30
	- บัญชีโครงการพัฒนาท้องถิ่น	31
ส่วนที่ 4	การติดตามและประเมินผล	
	- การติดตามและประเมินผลยุทธศาสตร์	216
	- การติดตามและประเมินผลโครงการ	220
	- สรุปผลการพัฒนาท้องถิ่น	225
	- ข้อเสนอแนะในการจัดทำแผนพัฒนาท้องถิ่นในอนาคต	225

ส่วนที่ ๑ สภาพทั่วไปและข้อมูลพื้นฐาน

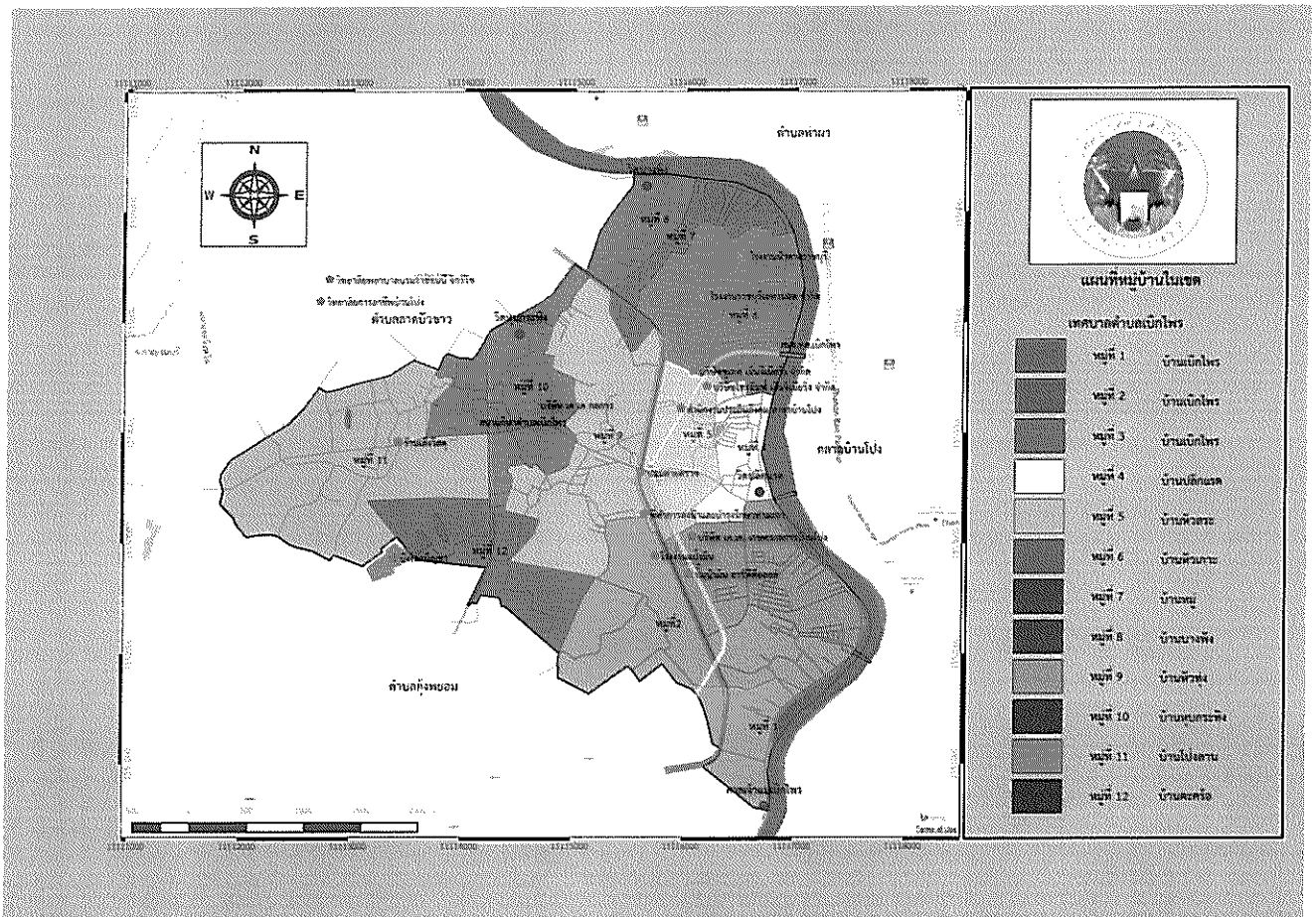
๑.ด้านกายภาพ

๑.๑ ที่ตั้งเทศบาลตำบลเบิกไพร

ตำบลเบิกไพรเป็นตำบลหนึ่งที่อยู่ทางทิศตะวันตกของอำเภอบ้านโป่ง ตั้งอยู่บนริมฝั่งแม่น้ำแม่กลอง ที่ตั้งเลขที่ ๑๑๗ หมู่ที่ ๖ อำเภอบ้านโป่ง เดิมเป็นองค์การบริหารส่วนตำบลเบิกไพรและได้รับการยกฐานะเป็นเทศบาลตำบล โดยมีฐานะเป็นนิติบุคคล ตามประกาศกระทรวงมหาดไทยเมื่อวันที่ ๓๐ สิงหาคม พ.ศ. ๒๕๕๐ มีเนื้อที่ประมาณ ๑๗.๑๒ ตารางกิโลเมตร หรือประมาณ ๑๐,๗๐๐ ไร่ ห่างจากจังหวัดราชบุรี ประมาณ ๔๐ กิโลเมตร และห่างจากที่ว่าการอำเภอบ้านโป่งประมาณ ๑.๕ กิโลเมตร มีอาณาเขตติดต่อ

ทิศเหนือ	ติดต่อ	ตำบลลาดบัวขาว
ทิศใต้	ติดต่อ	ตำบลคู้้งพยอม
ทิศตะวันออก	ติดต่อ	เทศบาลเมืองบ้านโป่งโดยมีแม่น้ำแม่กลองกั้น
ทิศตะวันตก	ติดต่อ	ตำบลคู้้งพยอมและตำบลลาดบัวขาว

แผนที่เทศบาลตำบลเบิกไพร



๑.๒ ลักษณะภูมิประเทศ

ตำบลเบิกไพรเป็นที่ราบลุ่มริมฝั่งแม่น้ำ เป็นพื้นที่ลาดเอียงจากริมแม่น้ำแม่กลอง ไปยังที่ราบลุ่มทางทิศตะวันตกเฉียงใต้ของตำบลจึงทำให้เกิดสภาพการแบ่งที่ดินเพื่อใช้ประโยชน์ ที่แตกต่างกันไป เช่น ที่อยู่อาศัยจะอยู่บริเวณที่ดอน พื้นที่ทำไร่จะอยู่บริเวณที่ราบและพื้นที่ทำนาจะอยู่บริเวณที่ลุ่ม แม่น้ำสายสำคัญและเป็นแม่น้ำที่ใช้ประโยชน์ในด้านการเกษตร คมนาคมและการอุปโภคบริโภค คือ แม่น้ำแม่กลอง เริ่มต้นจากแกวใหญ่แกวน้อย มาบรรจบกันที่จังหวัดกาญจนบุรี ไหลผ่านอำเภอบ้านโป่งที่ตำบลลาดบัวขาว ตำบลท่าผา ตำบลเบิกไพร ตำบลบ้านโป่ง ตำบลปากแรต ตำบลคุ้งพยอม ตำบลสวนกล้วย ตำบลนครชุมน์ และตำบลบ้านม่วง มีระยะประมาณ ๒๐ กิโลเมตร

๑.๓ ลักษณะภูมิอากาศ

ตั้งอยู่ในเขตที่ได้รับอิทธิพลจากลมมรสุมตะวันตกเฉียงใต้ แต่เนื่องจากมีเทือกเขาตะนาวศรีกั้นอยู่จึงทำให้ได้รับลมมรสุมจากมหาสมุทรอินเดียและทะเลอันดามัน ไม่เต็มที่ จึงมีฝนตกน้อยในพื้นที่อำเภอบ้านโป่ง อุณหภูมิอยู่ระหว่าง ๒๑ - ๓๘ องศาเซลเซียส

๑.๔ ลักษณะของดิน

สภาพดินตำบลเบิกไพร ดินส่วนใหญ่เป็นดินเหนียว การระบายน้ำไม่ค่อยดี ความสมบูรณ์ของดินอยู่ในระดับปานกลาง มีความเหมาะสมสำหรับการทำการเกษตร เช่น ทำนา ทำไร่ ในบริเวณที่ราบและบริเวณริมแม่น้ำสามารถทำสวนผลไม้ได้ดี

๑.๕ ลักษณะของแหล่งน้ำ

๑.๕.๑ แหล่งน้ำธรรมชาติ ได้แก่

- แม่น้ำแม่กลอง เป็นแหล่งน้ำธรรมชาติที่ประชาชนริมฝั่งแม่น้ำใช้ประโยชน์กันมาก คือ บริเวณหมู่ ๑,๒,๓,๔,๖,๗,๘ การนำน้ำมาใช้โดยการใช้เครื่องสูบน้ำ

- หนองน้ำธรรมชาติ อยู่ที่หมู่ ๒ มีขนาด ๑ ไร่ มีน้ำตลอดปี

๑.๕.๒ น้ำชลประทาน พื้นที่ตำบลเบิกไพร ๔,๐๙๘ ไร่ (จากทั้งหมด ๑๐,๗๐๐ ไร่) อยู่ในเขตชลประทานและอยู่ในโครงการจัดรูปที่ดินของโครงการแม่กลองใหญ่ฝั่งขวา ภายใต้การควบคุมของงานส่งน้ำและบำรุงรักษาท่ามะกาดตอน ๒ ในปีหนึ่งๆ จะมีการเปิดน้ำมาให้ใช้ ๒ ช่วง คือ

ช่วงฤดูนาปี ระหว่างกลางเดือนกรกฎาคม-ตุลาคม

ช่วงฤดูนาปรัง ระหว่างกลางเดือนกุมภาพันธ์-พฤษภาคม

๒.ด้านการเมือง/การปกครอง

๒.๑ เขตการปกครอง

๒.๑.๑	แบ่งพื้นที่การปกครองออกเป็น	๑๒	หมู่บ้าน	ดังนี้
หมู่ที่ ๑	ชื่อบ้านเบิกไพร	นายประกาย	อ่อนแ่ม	ผู้ใหญ่บ้าน
หมู่ที่ ๒	ชื่อบ้านเบิกไพร	นายชาญวิทย์	ฉนวนล	ผู้ใหญ่บ้าน
หมู่ที่ ๓	ชื่อบ้านเบิกไพร	นายจารึก	แย้มงาม	ผู้ใหญ่บ้าน
หมู่ที่ ๔	ชื่อบ้านปลักแรด	นายวิวิศน์	อุสาหะ	ผู้ใหญ่บ้าน

3

หมู่ที่ ๕	ชื่อบ้านหัวสระ	นายสมไทย	ขวัญชัยเกษมสุข	กำนันตำบล
หมู่ที่ ๖	ชื่อบ้านหัวเกาะ	นางสาวพิศมัย	แสงทรัพย์	ผู้ใหญ่บ้าน
หมู่ที่ ๗	ชื่อบ้านหมู่	นายวิเชียร	อร่ามรส	ผู้ใหญ่บ้าน
หมู่ที่ ๘	ชื่อบ้านบางพัง	ว่าที่ร้อยตรีพระราม	เพชรสน	ผู้ใหญ่บ้าน
หมู่ที่ ๙	ชื่อบ้านหัวทุ่ง	นายประจวบ	นุชจันทร์	ผู้ใหญ่บ้าน
หมู่ที่ ๑๐	ชื่อบ้านหุบกระทิง	นายสัญญาชัย	บุญฉาย	ผู้ใหญ่บ้าน
หมู่ที่ ๑๑	ชื่อบ้านโป่งลาน	นายสมศักดิ์	คนชม	ผู้ใหญ่บ้าน
หมู่ที่ ๑๒	ชื่อบ้านตะคร้อ	นายกิตติพงษ์	เชียงกา	ผู้ใหญ่บ้าน

๒.๒ การเลือกตั้ง

การเลือกตั้งสมาชิกสภาเทศบาลและเลือกตั้งนายกเทศมนตรีครั้งล่าสุด เมื่อวันที่ ๒๘ มีนาคม พ.ศ.๒๕๖๔ แบ่งเขตเลือกตั้งเป็น ๒ เขต โดยแบ่งเป็น

เขตเลือกตั้งที่ ๑ ประกอบด้วย หมู่ ๑,๒,๕,๙,๑๐,๑๑,๑๒

เขตเลือกตั้งที่ ๒ ประกอบด้วย หมู่ ๓,๔,๖,๗,๘

เขตที่	ชื่อ - สกุล	ตำแหน่ง
๑	นายกมล สุขสมัย	ประธานสภา
๑	นางสาววิไล ทวีพัฒน์ไขกุล	สมาชิกสภา
๑	นายณพพร ไสเลิศ	สมาชิกสภา
๑	นายวรินทร์ ฉิมพลี	สมาชิกสภา
๑	นางธนภร พัฒน์ดำรงกุล	สมาชิกสภา
๑	นายสยาม แสงอุทัย	สมาชิกสภา

เขตที่	ชื่อ - สกุล	ตำแหน่ง
๒	ร้อยตรีบรรเทิง เทียงทัศน์	รองประธานสภา
๒	นายทองสีบ จูอ่อน	สมาชิกสภา
๒	นางวันเพ็ญ มามี	สมาชิกสภา
๒	นายมน ทรัพย์อยู่	สมาชิกสภา
๒	นายเชาว์ หมวกเมือง	สมาชิกสภา
๒	นายระยอง นิลสอน	สมาชิกสภา

เขตเลือกตั้งที่ ๑ มีหน่วยเลือกตั้ง จำนวน ๙ หน่วย

หน่วยเลือกตั้งที่ ๑	บริเวณศาลเจ้าแม่เบิกไพร หมู่ ๑
หน่วยเลือกตั้งที่ ๒	ปะรำบริเวณศาลเจ้าพ่อปู่ หมู่ ๒
หน่วยเลือกตั้งที่ ๓	ศาลาอเนกประสงค์บริเวณสระน้ำหัวสระ หมู่ ๕
หน่วยเลือกตั้งที่ ๔	ศาลาอเนกประสงค์ หมู่ ๙
หน่วยเลือกตั้งที่ ๕	ปะรำข้างศาลาอเนกประสงค์ หมู่ ๙
หน่วยเลือกตั้งที่ ๖	ศาลาอเนกประสงค์โรงเรียนวัดหุบกระทิง หมู่ ๑๐
หน่วยเลือกตั้งที่ ๗	ปะรำหน้าโบสถ์วัดหุบกระทิง หมู่ ๑๐
หน่วยเลือกตั้งที่ ๘	ปะรำศาลาอเนกประสงค์ประจำหมู่บ้าน หมู่ ๑๑
หน่วยเลือกตั้งที่ ๙	ปะรำบริเวณศาลเจ้าพ่อปากกอก หมู่ ๑๒

เขตเลือกตั้งที่ ๒ มีหน่วยเลือกตั้ง จำนวน ๙ หน่วย

หน่วยเลือกตั้งที่ ๑	ปะรำลานจอดรถข้างอาคารพักพยาบาล รพ.บ้านโป่ง หมู่ ๓ (ส่วนที่ ๑)
หน่วยเลือกตั้งที่ ๒	ปะรำลานจอดรถข้างอาคารพักพยาบาล รพ.บ้านโป่ง หมู่ ๓ (ส่วนที่ ๒)
หน่วยเลือกตั้งที่ ๓	ปะรำลานจอดรถข้างอาคารแพทย์แผนไทย รพ.บ้านโป่ง หมู่ ๓
หน่วยเลือกตั้งที่ ๔	หอประชุมโรงเรียนอนุบาลบ้านโป่ง(วัดปลักแรด)
หน่วยเลือกตั้งที่ ๕	ปะรำบริเวณสนามเบตองหน้าเสาธง ร.ร.อนุบาลบ้านโป่ง(วัดปลักแรด)
หน่วยเลือกตั้งที่ ๖	ศาลาอเนกประสงค์หน้าเทศบาลตำบลเบิกไพร หมู่ ๖
หน่วยเลือกตั้งที่ ๗	ปะรำข้างศาลาอเนกประสงค์หน้าเทศบาลตำบลเบิกไพร หมู่ ๖
หน่วยเลือกตั้งที่ ๘	ปะรำบริเวณบ้านนายวิเชียร อร่ามรส หมู่ ๗
หน่วยเลือกตั้งที่ ๙	บริเวณใต้อาคารข้างโรงพยาบาลส่งเสริมสุขภาพบ้านบางพัง หมู่ ๘

๓. ประชากร

๓.๑ ข้อมูลเกี่ยวกับจำนวนประชากร

มีจำนวนประชากรทั้งสิ้น ๑๖,๐๙๕ คน แยกเป็นชายจำนวน ๗,๕๖๐ คน หญิง ๘,๕๓๕ คน มีจำนวนครัวเรือน ๖,๖๖๒ ครัวเรือน มีความหนาแน่นของประชากรโดยเฉลี่ย ๙๔๐ คน/ตารางกิโลเมตร (ข้อมูล เดือนกันยายน ๒๕๖๔)

ตารางเปรียบเทียบจำนวนประชากร

รายการ	ปี ๒๕๕๙	ปี ๒๕๖๐	ปี ๒๕๖๑	ปี ๒๕๖๒	ปี ๒๕๖๓
๑. ประชากรชาย	๗,๔๗๔	๗,๔๘๔	๗,๕๒๖	๗,๕๗๔	๗,๕๕๙
๒. ประชากรหญิง	๘,๑๗๒	๘,๒๒๔	๘,๓๖๗	๘,๔๓๕	๘,๕๑๔
รวมประชากร	๑๕,๖๔๖	๑๕,๗๐๘	๑๕,๘๙๓	๑๖,๐๐๙	๑๖,๐๗๓

๓.๒ ช่วงอายุและจำนวนประชากร

ตารางแสดงจำนวนประชากรในเขตเทศบาลตำบลเบิกไพรจำแนกตามเพศและช่วงอายุ

กลุ่มอายุ (ปี)	ชาย	หญิง	รวม
๐ - ๐๔	๔๐๑	๓๘๐	๗๘๑
๐๕ - ๐๙	๔๗๒	๔๓๖	๙๐๘
๑๐ - ๑๔	๕๐๙	๔๘๘	๙๙๗
๑๕ - ๑๙	๕๐๘	๔๙๑	๙๙๙
๒๐ - ๒๔	๕๘๑	๕๕๕	๑,๑๓๖
๒๕ - ๒๙	๕๘๐	๕๙๒	๑,๑๗๒
๓๐ - ๓๔	๕๒๒	๕๐๕	๑,๐๒๗
๓๕ - ๓๙	๕๙๙	๖๔๗	๑,๒๔๖
๔๐ - ๔๔	๕๙๘	๗๖๐	๑,๓๕๘
๔๕ - ๔๙	๖๓๕	๗๒๔	๑,๓๕๙
๕๐ - ๕๔	๕๒๑	๖๘๘	๑,๒๐๙
๕๕ - ๕๙	๕๐๖	๖๓๙	๑,๑๔๕
๖๐ - ๖๔	๓๖๙	๔๘๙	๘๕๘
๖๕ - ๖๙	๓๑๖	๔๑๗	๗๓๓
๗๐ - ๗๔	๑๘๗	๒๔๑	๔๒๘
๗๕ - ๗๙	๑๑๒	๒๐๑	๓๑๓
๘๐+	๑๕๔	๒๖๒	๔๑๖
รวม	๗,๕๖๐	๘,๕๓๕	๑๖,๐๙๕

(ที่มา : งานทะเบียนราษฎร เดือนกันยายน ๒๕๖๔)

๔.สภาพทางสังคม

๔.๑ การศึกษา

- โรงเรียนในสังกัดสำนักงานคณะกรรมการการศึกษาขั้นพื้นฐาน (สพฐ.) จำนวน ๒ แห่ง ได้แก่

๑. โรงเรียนวัดหุบกระทิง

๒. โรงเรียนอนุบาลบ้านโป่ง (วัดปลักแรด)

- มีศูนย์พัฒนาเด็กเล็ก จำนวน ๒ แห่ง ตั้งอยู่ในบริเวณโรงเรียนวัดหุบกระทิงและโรงเรียนอนุบาลบ้านโป่ง (วัดปลักแรด)

๑. ศูนย์พัฒนาเด็กเล็กวัดหุบกระทิง

๒. ศูนย์พัฒนาเด็กเล็กโรงเรียนอนุบาลบ้านโป่ง(วัดปลักแรด)

ตารางแสดงจำนวนเด็กนักเรียนโรงเรียนในเขตเทศบาล ประจำปี ๒๕๖๔

ลำดับที่	สถานศึกษา	ระดับชั้น	จำนวนนักเรียน
๑.	โรงเรียนวัดหุบกระโทง	อนุบาล ถึง ม.๓	๓๒๐ คน
๒.	โรงเรียนอนุบาลบ้านโป่ง (วัดปลักแรด)	อนุบาล ถึง ป.๖	๑๑๐ คน
๓.	ศูนย์พัฒนาเด็กเล็กวัดหุบกระโทง	เด็กก่อนวัยเรียน	๕๖ คน
๔.	ศูนย์พัฒนาเด็กเล็กโรงเรียนอนุบาลบ้านโป่ง(วัดปลักแรด)	เด็กก่อนวัยเรียน	๒๓ คน

(ที่มา : กองการศึกษา : พฤษภาคม ๒๕๖๔)

สถาบันและองค์กรทางศาสนา

วัด จำนวน ๓ แห่ง

๑. วัดปลักแรด ตั้งอยู่หมู่ที่ ๔
๒. วัดบางพัง ตั้งอยู่หมู่ที่ ๘
๓. วัดหุบกระโทง ตั้งอยู่หมู่ที่ ๑๐

๔.๒ สาธารณสุข

ในเขตเทศบาลตำบลเบ็กไพร มีสถานบริการด้านสาธารณสุข ๒ แห่ง ได้แก่

- ๑.โรงพยาบาลส่งเสริมสุขภาพตำบลเบ็กไพร ตั้งอยู่ที่ หมู่ที่ ๑๐ บ้านหุบกระโทง
- ๒.โรงพยาบาลส่งเสริมสุขภาพตำบลบ้านบางพัง ตั้งอยู่ที่ หมู่ที่ ๘ บ้านบางพัง

๔.๒ การสังคมสงเคราะห์

ข้อมูลบุคคลที่ต้องได้รับการช่วยเหลือและให้การสงเคราะห์เป็ยยังชีพประเภทต่างๆ ของเทศบาลตำบลเบ็กไพร (ที่มา : งานสวัสดิการฯ เดือนกันยายน ๒๕๖๔)

๑. ผู้สูงอายุ ที่ได้รับการสงเคราะห์เป็ยยังชีพ จำนวน ๒,๖๔๔ คน
๒. ผู้พิการ ได้รับการสงเคราะห์เป็ยยังชีพ จำนวน ๓๘๑ คน
๓. ผู้ป่วยเอดส์ ได้รับการสงเคราะห์เป็ยยังชีพ จำนวน ๑๗ คน

๕. ระบบบริการพื้นฐาน

๕.๑ การคมนาคมขนส่ง

เทศบาลตำบลเบ็กไพรมีการคมนาคมที่สะดวก คล่องตัว รวดเร็ว มีถนนที่สามารถติดต่อกับอำเภอและจังหวัดต่างๆ ได้หลายสาย สำหรับการคมนาคมทางน้ำ สามารถติดต่อทางเรือได้แต่เนื่องจากปัจจุบันประชาชนไม่นิยมเดินทางโดยทางเรือ

การคมนาคมติดต่อระหว่างเทศบาลตำบลเบ็กไพรและจังหวัดราชบุรี มีรายละเอียดดังนี้

- ทางหลวงแผ่นดิน หมายเลข ๓๒๓ แยกเข้าทางหลวงหมายเลข ๓๕๒๕ และแยกเข้าทางหลวงแผ่นดินหมายเลข ๔ (ถนนเพชรเกษม) ระยะทางประมาณ ๔๕ กิโลเมตร เป็นทางลาดยางยาวตลอดสาย

การคมนาคมติดต่อระหว่างหมู่บ้านภายในตำบล มีรายละเอียด ดังนี้
ถนนสายหลัก มีจำนวน ๗ เส้นทาง ได้แก่

๑. ถนนลาดยางสายศาลเจ้าแม่เบิกไพร เชื่อมระหว่าง หมู่ที่ ๑,๒,๓
๒. ถนนลาดยางสายปลักแรด-หนองหิน เชื่อมระหว่าง หมู่ที่ ๔,๕,๙,๑๐,๑๑
๓. ถนนลาดยางสายริมแม่น้ำแม่กลองจากหน้าสำนักงานเทศบาล(เก่า) ถึงสะพานค้ายหลวง
เชื่อมระหว่างหมู่ที่ ๖,๔
๔. ถนนลาดยางสายริมแม่น้ำแม่กลองจากหน้าสำนักงานเทศบาล(เก่า) ถึงวัดบางพัง
เชื่อมระหว่างหมู่ที่ ๖,๗,๘
๕. ถนนลาดยางสายเขาสูง-เบิกไพรจากหน้าสำนักงานเทศบาล(เก่า) ถึงเขตติดต่อตำบลคู้งพยอม
เชื่อมระหว่างหมู่ที่ ๑,๒,๓,๔,๕,๖
๖. ถนนลาดยางริมคลองชลประทานจากร้านซ่อมมะม่วงถึงสะพานข้ามคลองชลประทานวัดบางพัง
เชื่อมระหว่างหมู่ที่ ๒,๘,๙
๗. ถนนลาดยางสายหลังเมรุวัดปลักแรดบรรจบถนนลาดยางเขาสูง-เบิกไพร เชื่อมระหว่างหมู่ที่ ๒,๓
ถนนสายรอง เชื่อมต่อระหว่างหมู่บ้านภายในตำบล มีจำนวนทั้งสิ้น ๑๔๐ สาย แบ่งเป็น

ถนนคอนกรีตเสริมเหล็ก	จำนวน ๘๐ สาย	ความยาวถนนรวม	๒๑.๒๒ กิโลเมตร
ถนนลาดยาง	จำนวน ๕๔ สาย	ความยาวถนนรวม	๕๓.๘๔ กิโลเมตร
ถนนลูกรัง	จำนวน ๖ สาย	ความยาวถนนรวม	๒.๑๖ กิโลเมตร

๕.๒ การไฟฟ้า

ประชากรในเขตเทศบาลตำบลเบิกไพรมีไฟฟ้าใช้ทุกครัวเรือน

- ครัวเรือนที่มีไฟฟ้าใช้ ๖,๖๖๒ ครัวเรือน
- ถนนในเขตเทศบาลตำบลเบิกไพรมีไฟฟ้าส่องสว่างทุกเส้นทาง

๕.๓ การประปา

มีระบบประปาหมู่บ้านครอบคลุม ทั้ง ๑๒ หมู่บ้าน มีจำนวนทั้งสิ้น ๔๗ แห่ง ดังนี้

หมู่ที่ ๑	จำนวน ๓ แห่ง	หมู่ที่ ๗	จำนวน ๒ แห่ง
หมู่ที่ ๒	จำนวน ๔ แห่ง	หมู่ที่ ๘	จำนวน ๔ แห่ง
หมู่ที่ ๓	จำนวน ๓ แห่ง	หมู่ที่ ๙	จำนวน ๕ แห่ง
หมู่ที่ ๔	จำนวน ๔ แห่ง	หมู่ที่ ๑๐	จำนวน ๕ แห่ง
หมู่ที่ ๕	จำนวน ๔ แห่ง	หมู่ที่ ๑๑	จำนวน ๕ แห่ง
หมู่ที่ ๖	จำนวน ๕ แห่ง	หมู่ที่ ๑๒	จำนวน ๓ แห่ง

๕.๔ โทรศัพท์

การสื่อสารด้านโทรศัพท์มีบริการโทรศัพท์พื้นฐานในเขตชุมชนและมีเสาสัญญาณโทรศัพท์มือถือครอบคลุมพื้นที่ทั้งตำบล

- ๕.๕ ไปรษณีย์หรือการสื่อสารหรือการขนส่งและวัสดุ ครุภัณฑ์
- ระบบอินเทอร์เน็ตเข้าถึงครอบคลุมเต็มพื้นที่ตำบลเบิกไพร
 - ระบบการขนส่งภาครัฐและภาคเอกชนสามารถเข้าทุกครัวเรือน

๖. ระบบเศรษฐกิจ

๖.๑ การเกษตร ลักษณะพื้นที่ของตำบลเบิกไพรโดยทั่วไปมีความเหมาะสมทางการเกษตร โดยมีพื้นที่การเกษตร จำนวน ๓,๗๙๑ ไร่ พืชที่ทำการเพาะปลูกส่วนใหญ่ คือ ข้าว อ้อย ไม้ยืนต้นและ ไม้ผล และมีพื้นที่ทำการเกษตรประเภทต่างๆ แยกรายหมู่บ้านดังนี้

หมู่บ้าน	ทำนา ไร่/ครัวเรือน	ทำไร่ ไร่/ครัวเรือน	พืชผัก ไร่/ครัวเรือน	ไม้ยืนต้น/ไม้ผล ไร่/ครัวเรือน	รวมพื้นที่ทำ การเกษตร(ไร่)
หมู่ที่ ๑	๓๘ ไร่/ ๒ ครัวเรือน	๑๒๐ ไร่/ ๘ ครัวเรือน	-	๓๐ ไร่/ ๒๘ ครัวเรือน	๑๘๘
หมู่ที่ ๒	๑๐๖ ไร่/๑๔ ครัวเรือน	๒๒๑ ไร่ /๑๘ ครัวเรือน	-	๔๐ ไร่/ ๓๖ ครัวเรือน	๓๖๗
หมู่ที่ ๓	๑๑ ไร่/ ๑ ครัวเรือน	๑๑๒ ไร่/ ๑๑ ครัวเรือน	-	๒๑ ไร่/ ๑๖ ครัวเรือน	๑๔๔
หมู่ที่ ๔	-	๑๒๕ ไร่/ ๒๑ ครัวเรือน	-	๔๒ ไร่/ ๓๒ ครัวเรือน	๑๖๗
หมู่ที่ ๕	๒๔ ไร่/ ๓ ครัวเรือน	๒๕๔ ไร่/ ๒๕ ครัวเรือน	-	๒๓ ไร่/ ๒๘ ครัวเรือน	๓๐๑
หมู่ที่ ๖	๓๔ ไร่/ ๔ ครัวเรือน	๒๙๖ ไร่/ ๑๕ ครัวเรือน	-	๑๓ ไร่/ ๑๑ ครัวเรือน	๒๔๓
หมู่ที่ ๗	-	๑๒๐ ไร่/ ๑๐ ครัวเรือน	-	๑๓ ไร่/ ๑๑ ครัวเรือน	๑๓๓
หมู่ที่ ๘	๔ ไร่/ ๑ ครัวเรือน	๘๕ ไร่/ ๑๕ ครัวเรือน	-	๑๔ ไร่/ ๑๗ ครัวเรือน	๑๐๓
หมู่ที่ ๙	๘๐ ไร่/ ๓ ครัวเรือน	๒๖๐ ไร่/ ๒๐ ครัวเรือน	๑๒ ไร่/ ๑๒ ครัวเรือน	๑๕ ไร่/ ๑๗ ครัวเรือน	๓๖๗
หมู่ที่ ๑๐	๑๗๕ ไร่/ ๒๓ ครัวเรือน	๓๖๗ ไร่/ ๔๑ ครัวเรือน	๑๒ ไร่/ ๑๐ ครัวเรือน	๓๐ ไร่/ ๒๖ ครัวเรือน	๕๘๔
หมู่ที่ ๑๑	๗๖ ไร่/ ๘๖ ครัวเรือน	๕๒ ไร่/ ๓๖ ครัวเรือน	๕ ไร่/ ๕ ครัวเรือน	๑๑ ไร่/ ๘ ครัวเรือน	๘๓๔
หมู่ที่ ๑๒	๓๒๔ ไร่/ ๓๔ ครัวเรือน	๑๕ ไร่/ ๑๒ ครัวเรือน	๑๑ ไร่/ ๑๐ ครัวเรือน	๑๐ ไร่/ ๙ ครัวเรือน	๓๖๐
รวม	๑,๕๖๒ ไร่/ ๑๗๑ ครัวเรือน	๑,๙๒๗ ไร่/ ๒๓๒ ครัวเรือน	๔๐ ไร่/ ๓๗ ครัวเรือน	๒๖๒ ไร่/ ๒๒๙ ครัวเรือน	๓,๗๙๑ ไร่

แหล่งที่มา : แบบรายงานข้อมูลการเกษตร ปี ๒๕๖๒ ตำบลเบิกไพร (ที่มา : สำนักงานเกษตรอำเภอบ้านโป่ง)

๖.๒ การประมง

หมู่บ้าน	การประมง พื้นที่(ไร่)/ครัวเรือน	รวมพื้นที่ทำ การประมง(ไร่)
หมู่ที่ ๑	๘ ไร่ / ๕ ครัวเรือน	๘
หมู่ที่ ๒	๕ ไร่ / ๒ ครัวเรือน	๕
หมู่ที่ ๓	๑๐ ไร่ / ๕ ครัวเรือน	๑๐
หมู่ที่ ๔	๗ ไร่ / ๕ ครัวเรือน	๗
หมู่ที่ ๕	๓ ไร่ / ๒ ครัวเรือน	๓
หมู่ที่ ๖	๑๐ ไร่ / ๕ ครัวเรือน	๑๐
หมู่ที่ ๗	๘ ไร่ / ๓ ครัวเรือน	๘
หมู่ที่ ๘	๕ ไร่ / ๓ ครัวเรือน	๕
หมู่ที่ ๙	๗ ไร่ / ๕ ครัวเรือน	๗
หมู่ที่ ๑๐	๔ ไร่ / ๒ ครัวเรือน	๔
หมู่ที่ ๑๑	๓ ไร่ / ๒ ครัวเรือน	๓
หมู่ที่ ๑๒	-	-
รวม	๗๐ ไร่ / ๓๙ ครัวเรือน	๗๐ ไร่

แหล่งที่มา : แบบรายงานข้อมูลการเกษตร ปี ๒๕๖๒ ตำบลเบิกไพร (ที่มา : สำนักงานเกษตรอำเภอบ้านโป่ง)

๖.๓ การปศุสัตว์

การปศุสัตว์ ได้แก่ การเลี้ยงโค แพะ สุกร ไก่ เป็ด ซึ่งการเลี้ยงเป็นไปในลักษณะกระจัดกระจายตามพื้นที่ถือครองของเกษตรกร

หมู่บ้าน	ปศุสัตว์ พื้นที่(ไร่)/ครัวเรือน	รวมพื้นที่ทำ การปศุสัตว์ (ไร่)
หมู่ที่ ๑	๕ ไร่ / ๕ ครัวเรือน	๕
หมู่ที่ ๒	๒ ไร่ / ๓ ครัวเรือน	๒
หมู่ที่ ๓	๕ ไร่ / ๖ ครัวเรือน	๕
หมู่ที่ ๔	๓ ไร่ / ๕ ครัวเรือน	๓
หมู่ที่ ๕	๒ ไร่ / ๓ ครัวเรือน	๒
หมู่ที่ ๖	๕ ไร่ / ๖ ครัวเรือน	๕
หมู่ที่ ๗	๓ ไร่ / ๕ ครัวเรือน	๓
หมู่ที่ ๘	๔ ไร่ / ๓ ครัวเรือน	๔
หมู่ที่ ๙	๔ ไร่ / ๕ ครัวเรือน	๔
หมู่ที่ ๑๐	๒ ไร่ / ๓ ครัวเรือน	๒
หมู่ที่ ๑๑	๖ ไร่ / ๗ ครัวเรือน	๖
หมู่ที่ ๑๒	๕ ไร่ / ๖ ครัวเรือน	๕
รวม	๔๖ ไร่ / ๕๗	๔๖ ไร่

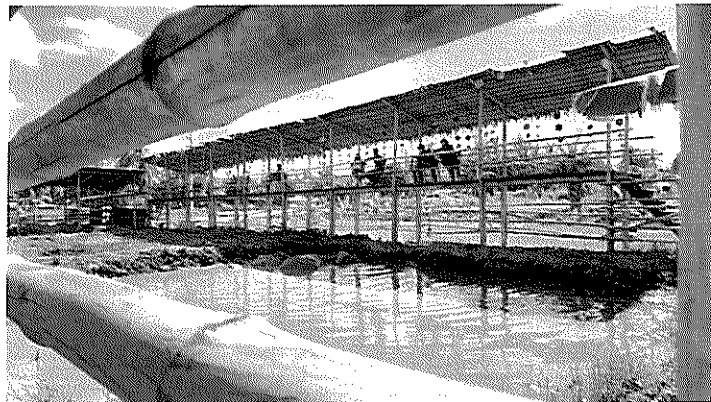
แหล่งที่มา : แบบรายงานข้อมูลการเกษตร ปี ๒๕๖๒ ตำบลเบิกไพร (ที่มา : สำนักงานเกษตรอำเภอบ้านโป่ง)

๖.๕ การท่องเที่ยว ตำบลเบิกไพร มีสถานที่ท่องเที่ยวที่สำคัญ ได้แก่

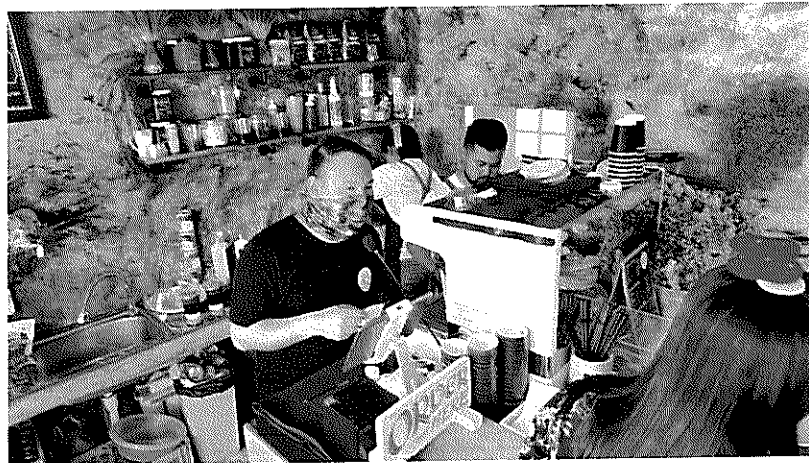
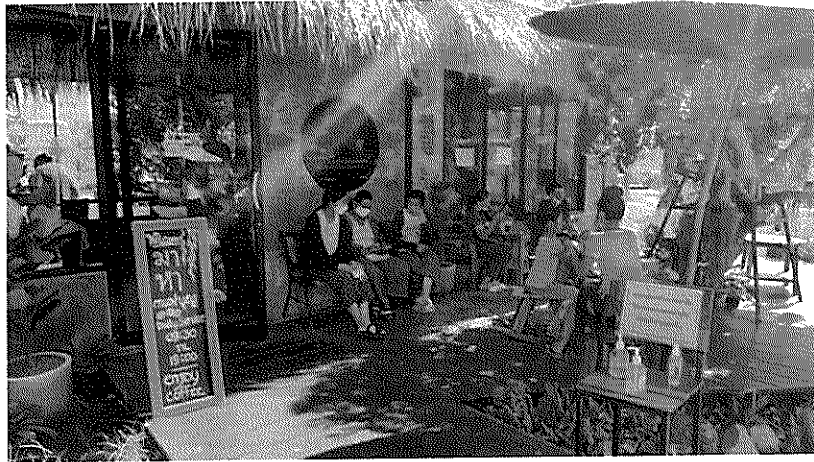
ศาลเจ้าแม่เบิกไพรตั้งอยู่ที่ หมู่ที่ ๑



ตลาดร่มสั๊ก
ตั้งอยู่ที่ หมู่ ๑๐ บริเวณวัดหุบกระเทียม



ร้าน “มา-ทา กาแฟบุญ”
บริเวณศูนย์การเรียนรู้เกษตรวิถีพุทธ วัดหุบกระเทียม



- ๖.๕ อุตสาหกรรม ในพื้นที่ตำบลเบิกไพร มีอุตสาหกรรมประเภทต่างๆ ดังนี้
๑. บริษัท อุตสาหกรรมแปงมันบ้านโป่ง จำกัด ตั้งอยู่ที่ หมู่ที่ ๔
ประกอบกิจการผลิตแปงมัน
 ๒. บริษัท เค เค เกษตรกลการบ้านโป่ง จำกัด ตั้งอยู่ที่ หมู่ที่ ๓
ประกอบกิจการผลิตอะไหล่เครื่องจักรกลการเกษตร
 ๓. บริษัท เค เค บี บ้านโป่ง จำกัด ตั้งอยู่ที่ หมู่ที่ ๑๐
ประกอบกิจการผลิตอะไหล่เครื่องจักรกลการเกษตร
 ๔. บริษัท ไทรอัมพ์เอ็นจิเนียริง จำกัด ตั้งอยู่ที่ หมู่ที่ ๕
ประกอบกิจการกลึงโลหะ
 ๕. บริษัท ไทรอัมพ์ สเปเชียลทูลส์แอนสตีล จำกัด ตั้งอยู่ที่ หมู่ที่ ๕
ประกอบกิจการกลึงโลหะ
 ๖. บริษัท ชูเทคโนโลยีเอ็นจิเนียริง จำกัด ตั้งอยู่ที่ หมู่ที่ ๕
ประกอบกิจการกลึงโลหะ
 ๗. บริษัท น้ำตาลราชบุรี จำกัด ตั้งอยู่ที่ หมู่ที่ ๖
ประกอบกิจการผลิตน้ำตาลทราย
 ๘. บริษัท ราชบุรีเอทานอล จำกัด ตั้งอยู่ที่ หมู่ที่ ๖
ประกอบกิจการผลิตเอทานอล
 ๙. บริษัท ฮามอนีอิล็กทรอนิกส์ จำกัด ตั้งอยู่ที่ หมู่ที่ ๕
ประกอบกิจการผลิตชิ้นส่วนอิเล็กทรอนิกส์
 ๑๐. บริษัท เพ็ชรรุ่งโรจน์ จำกัด ตั้งอยู่ที่ หมู่ที่ ๕
ประกอบกิจการทอผ้า
 ๑๑. บริษัท ฟิวเจอร์ลิบริเคัน จำกัด ตั้งอยู่ที่ หมู่ที่ ๑
ประกอบกิจการผลิตและจำหน่ายน้ำมันหล่อลื่น
 ๑๒. บริษัท นีโอเทคฟูด จำกัด ตั้งอยู่ที่ หมู่ที่ ๔
ประกอบกิจการผลิตแปงมัน
 ๑๓. บริษัท กิตติชัยแมชชีนเซ็นเตอร์ จำกัด ตั้งอยู่ที่ หมู่ที่ ๑๐
ประกอบกิจการกลึงโลหะ
 ๑๔. บริษัท บูนินก้า จำกัด ตั้งอยู่ที่ หมู่ที่ ๕
ประกอบกิจการผลิตอุปกรณ์ประดับยนต์
 ๑๕. หจก. ภู พาวเวอร์แพลนท์ ตั้งอยู่ที่ หมู่ที่ ๗
ประกอบกิจการผลิตกระแสไฟฟ้า
 ๑๖. บริษัท ดับบลิวเอชเอ โซลาร์ จำกัด ตั้งอยู่ที่ หมู่ที่ ๙
ประกอบกิจการผลิตพลังงานไฟฟ้าจากพลังงานแสงอาทิตย์ แบบติดตั้งบนพื้นดิน
 ๑๗. บริษัท มิลเบริง จำกัด ตั้งอยู่ที่ หมู่ที่ ๕
ประกอบกิจการผลิตชิ้นส่วนเครื่องจักร
 ๑๘. ห้างหุ้นส่วนจำกัดธวัชชัยสตีล ตั้งอยู่ที่ หมู่ที่ ๕
ประกอบกิจการตัดเหล็ก

๑๙. บริษัทควีนเทคโนโลยี จำกัด ตั้งอยู่ที่ หมู่ที่ ๕
 ประกอบกิจการประเภทซ่อมอุปกรณ์ไฟฟ้า
๒๐. บริษัทเบิกไพรโครเจนเนอเรชั่น จำกัด ตั้งอยู่ที่ หมู่ที่ ๘
 ประกอบกิจการประเภทผลิตกระแสไฟฟ้าจากชีวมวล

๖.๖ การพาณิชย์และกลุ่มอาชีพ ในตำบลเบิกไพรประชาชนส่วนใหญ่มีอาชีพรับจ้างและค้าขาย รองลงมาประกอบอาชีพเกษตรกรรม ได้แก่ การทำนา ทำไร่อ้อย ด้านแรงงาน สำหรับนอกภาคการเกษตร ประชาชนจะรับจ้างในโรงงานอุตสาหกรรมต่างๆ ภายในตำบลและตำบลใกล้เคียง อาชีพค้าขายเป็นอาชีพหลักอีกอย่างหนึ่งของประชาชนในตำบลเบิกไพร เนื่องจากเป็นพื้นที่กึ่งเมืองกึ่งชนบท มีร้านค้าต่างๆ เป็นจำนวนมาก และมีสถานีบริการน้ำมัน ๒ แห่ง ได้แก่

๑. ห้างหุ้นส่วนจำกัดสุขสมัย ตั้งอยู่ที่ หมู่ที่ ๙
 ๒. ห้างหุ้นส่วนจำกัดอาร์ทีทีออยล์ ตั้งอยู่ที่ หมู่ที่ ๔

กลุ่มอาชีพต่างๆ ได้แก่

กลุ่มวิสาหกิจชุมชน ๒๒ กลุ่ม ดังนี้

- หมู่ ๑ ได้แก่ วิสาหกิจชุมชนชมรมผู้สูงอายุตำบลเบิกไพร
ที่ตั้งกลุ่ม เลขที่ ๗๙/๓ หมู่ ๑
- หมู่ ๔ ได้แก่ วิสาหกิจชุมชนกลุ่มหัตถกรรมบ้านปลักแรดน้ำอยู่
ที่ตั้งกลุ่ม เลขที่ ๑๘๙/๑๙ หมู่ ๔
- หมู่ ๕ ได้แก่
 ๑. วิสาหกิจชุมชนกลุ่มเค็มหมูไร่มัน (ซีล&บี) (ซีล&บี)
ที่ตั้งกลุ่ม เลขที่ ๔/๖๗ หมู่ ๕
 ๒. วิสาหกิจชุมชนบ้านหัวสระพัฒนา
ที่ตั้งกลุ่ม เลขที่ ๓๕ หมู่ ๕
 ๓. วิสาหกิจชุมชนกลุ่มแม่บ้านเบิกไพรพัฒนา ม.๕
ที่ตั้งกลุ่ม เลขที่ ๔/๓๕ หมู่ ๕
 ๔. วิสาหกิจชุมชนจิตอาสาเกตุชญา
ที่ตั้งกลุ่ม เลขที่ ๓๕/๖ หมู่ ๕
 ๕. วิสาหกิจชุมชนเกษตรชนบทบ้านหัวสระ
ที่ตั้งกลุ่ม เลขที่ ๓๑/๒๔ หมู่ ๕
 ๖. วิสาหกิจชุมชนเกษตรแปรรูปบ้านเบิกไพร
ที่ตั้งกลุ่ม เลขที่ ๘/๓๙ หมู่ ๕
 ๗. วิสาหกิจชุมชนปลานิลบ้านหัวสระ
ที่ตั้งกลุ่ม เลขที่ ๓๐ หมู่ ๕
- หมู่ ๖ ได้แก่
 ๑. วิสาหกิจชุมชนตำบลเบิกไพรประจักษ์
ที่ตั้งกลุ่ม เลขที่ ๓/๙ หมู่ ๖
 ๒. วิสาหกิจชุมชนกลุ่มแม่บ้านหัวเกาะ
ที่ตั้งกลุ่ม เลขที่ ๖๘ หมู่ ๖

- หมู่ ๗ ได้แก่
 ๑. วิสาหกิจชุมชนรวมใจพัฒนาเบิกไพร
ที่ตั้งกลุ่ม เลขที่ ๑๑/๑ หมู่ ๗
 ๒. วิสาหกิจชุมชนครบวงจรตำบลเบิกไพร
ที่ตั้งกลุ่ม เลขที่ ๒๙/๖ หมู่ ๗

- หมู่ ๙ ได้แก่
 ๑. วิสาหกิจชุมชนเกษตรพอเพียงประชารัฐตำบลเบิกไพร
ที่ตั้งกลุ่ม เลขที่ ๑๔/๓ หมู่ ๙
 ๒. วิสาหกิจชุมชนรักษ์เต็มฟ้า
ที่ตั้งกลุ่ม เลขที่ ๑๘/๓ หมู่ ๙
 ๓. วิสาหกิจชุมชนไก่อชนพื้นบ้าน
ที่ตั้งกลุ่ม เลขที่ ๑๔/๗ หมู่ ๙
 ๔. วิสาหกิจชุมชนสุขสันต์ฟาร์ม
ที่ตั้งกลุ่ม เลขที่ ๑๔/๑๐ หมู่ ๙

- หมู่ ๑๐ ได้แก่ วิสาหกิจชุมชนกลุ่มแม่บ้านเกษตรกรหุบกระทิง ที่ตั้งกลุ่ม
เลขที่ ๒๖/๓ หมู่ ๑๐

- หมู่ ๑๑ ได้แก่
 ๑. วิสาหกิจชุมชนกลุ่มแม่บ้านโป่งลาน หมู่ ๑๑
ที่ตั้งกลุ่ม เลขที่ ๓ หมู่ ๑๑
 ๒. วิสาหกิจชุมชนครอบครัวและเพื่อนพ้องตำบลเบิกไพร
ที่ตั้งกลุ่ม เลขที่ ๓/๑๑ หมู่ ๑๑
 ๓. วิสาหกิจชุมชนหมื่นแสนล้าน
ที่ตั้งกลุ่ม เลขที่ ๓/๒ หมู่ ๑๑

- หมู่ ๑๒ ได้แก่ วิสาหกิจชุมชนตระคร้อร่วมใจสามัคคี ที่ตั้งกลุ่ม
เลขที่ ๑๑/๔ หมู่ ๑๒
แหล่งที่มา : สำนักงานเกษตรอำเภอบ้านโป่ง

๗. ศาสนา ประเพณี วัฒนธรรม

๗.๑ การนับถือศาสนา ส่วนใหญ่นับถือศาสนาพุทธ มีเพียงส่วนน้อยที่นับถือศาสนาคริสต์หรือศาสนาอิสลาม

๗.๒ ประเพณีและงานประจำปี งานประเพณีสำคัญที่ชาวตำบลเบิกไพร ให้ความสำคัญ ได้แก่ ประเพณีแห่เทียน ทำบุญเข้าพรรษา ทำบุญออกพรรษา งานประเพณีสักการะศาลเจ้าแม่เบิกไพร งานประจำปีศาลพ่อปู่หัวเกาะ ประเพณีแข่งขันเรือยาว งานประเพณีลอยกระทง และวันสำคัญทางศาสนา เช่น วันวิสาขบูชา วันมาฆบูชา วันอาสาฬหบูชา

๘. ทรัพยากรธรรมชาติ

ทรัพยากรธรรมชาติ มีแหล่งน้ำ แม่น้ำแม่กลองไหลผ่าน,มีระบบชลประทานและมีระบบจัดรูปที่ดิน สามารถนํานํ้าไปใช้ในการอุปโภคและใช้ในการเกษตร

ส่วนที่ ๒ ยุทธศาสตร์องค์กรปกครองส่วนท้องถิ่น

๑. ความสัมพันธ์ระหว่างแผนพัฒนาระดับมหภาค

๑.๑ แผนยุทธศาสตร์ชาติ ๒๐ ปี (พ.ศ. ๒๕๖๐ – ๒๕๘๐)

“ประเทศไทยมีความมั่นคง มั่งคั่ง ยั่งยืน เป็นประเทศพัฒนาแล้ว ด้วยการพัฒนาตามหลักปรัชญาเศรษฐกิจพอเพียง” ประกอบด้วย ๖ ยุทธศาสตร์ ดังนี้

(๑) ยุทธศาสตร์ด้านความมั่นคง

มีความมั่นคงปลอดภัย จากภัยและการเปลี่ยนแปลงทั้งภายในและภายนอกประเทศ สังคม ชุมชน ครีวเรือน และปัจเจกบุคคลมีความมั่นคงในทุกมิติ ทั้งเศรษฐกิจ สังคม สิ่งแวดล้อม และการเมือง ประเทศมีความมั่นคงในเอกราช และอธิปไตย มีสถาบันชาติ ศาสนา พระมหากษัตริย์ที่เข้มแข็งเป็นศูนย์กลางและเป็นที่ยึดเหนี่ยวจิตใจของประชาชน ระบบการเมืองมีความมั่นคงเป็นกลไกที่นำไปสู่การบริหารประเทศที่ต่อเนื่องและโปร่งใสสังคม มีความปรองดองและความสามัคคี สามารถผนึกกำลังเพื่อพัฒนาประเทศ ชุมชนมีความเข้มแข็ง ครอบครัวมีความอบอุ่น ฐานทรัพยากรและสิ่งแวดล้อม มีความมั่นคงของอาหาร พลังงาน และน้ำ

(๒) ยุทธศาสตร์ การสร้างความสามารถในการแข่งขัน

สามารถสร้างรายได้ทั้งภายในและภายนอกประเทศ สร้างฐานเศรษฐกิจและสังคมแห่ง อนาคต เป็นจุดสำคัญของการเชื่อมโยงภูมิภาคทั้งการคมนาคมและขนส่ง การผลิต การค้า การลงทุน การทำธุรกิจ มีบทบาทสำคัญในระดับภูมิภาคและระดับโลก เกิดสายสัมพันธ์ทางเศรษฐกิจและการค้าอย่างมีพลัง

(๓) ยุทธศาสตร์ การพัฒนาและเสริมสร้างศักยภาพคน

มุ่งประโยชน์ส่วนรวมอย่างยั่งยืน ให้ความสำคัญการมีส่วนร่วมของประชาชนทุกภาคส่วน เพื่อการพัฒนาในทุกระดับอย่างสมดุล มีเสถียรภาพ และยั่งยืน ประชาชนทุกภาคส่วนในสังคมยึดถือและปฏิบัติตามปรัชญาเศรษฐกิจพอเพียง

(๔) ยุทธศาสตร์ การสร้างโอกาสความเสมอภาคและเท่าเทียมกันทางสังคม

ประเทศไทยมีการขยายตัวของเศรษฐกิจอย่างต่อเนื่อง ยกฐานะเป็นประเทศในกลุ่มประเทศรายได้สูง ความเหลื่อมล้ำของการพัฒนาลดลง ประชากรได้รับผลประโยชน์จากการพัฒนาอย่างเท่าเทียมมากขึ้น

(๕) ยุทธศาสตร์ การสร้างการเติบโตบนคุณภาพชีวิตที่เป็นมิตรกับสิ่งแวดล้อม

การพัฒนาที่สามารถสร้างความเจริญ รายได้และคุณภาพชีวิตของประชาชนให้เพิ่มขึ้นอย่างต่อเนื่อง ซึ่งเป็นการเจริญเติบโตทางเศรษฐกิจที่ไม่ใช้ทรัพยากรธรรมชาติเกินพอดี ไม่สร้างมลภาวะต่อสิ่งแวดล้อมจนเกินความสามารถในการรองรับและเยียวยาของระบบนิเวศน์การผลิตและการบริโภคเป็นมิตรกับสิ่งแวดล้อมและสอดคล้องกับกฎระเบียบของประชาคมโลกซึ่งเป็นที่ยอมรับร่วมกัน ความอุดมสมบูรณ์ของทรัพยากรธรรมชาติและสิ่งแวดล้อมมีคุณภาพดีขึ้น คนมีความรับผิดชอบต่อสังคม มีความเอื้ออาทร เสียสละเพื่อประโยชน์ส่วนรวม

(๖) ยุทธศาสตร์ การปรับสมดุลและพัฒนาระบบการบริหารจัดการภาครัฐ

มุ่งประโยชน์ส่วนรวมอย่างยั่งยืน ให้ความสำคัญกับการมีส่วนร่วมทุกภาคส่วนเพื่อการพัฒนาในทุกระดับอย่างสมดุล มีเสถียรภาพ และยั่งยืน

๑.๒ แผนพัฒนาเศรษฐกิจและสังคมแห่งชาติ ฉบับที่ ๑๒ ประกอบด้วย ๑๐ ยุทธศาสตร์

๑) ยุทธศาสตร์การเสริมสร้างและพัฒนาศักยภาพทุนมนุษย์ โดยจังหวัดจะเน้นการพัฒนาคนทุกช่วงวัยเพื่อให้คนราชบุรีเป็นคนดี คนเก่ง มีระเบียบวินัย และมีคุณภาพชีวิตที่ดี โดยเฉพาะการพัฒนาและดูแลผู้สูงอายุที่จะมีส่วนสูงขึ้นไปในสังคมสูงวัย ทั้งการสร้างงานที่เหมาะสมการฟื้นฟูและดูแลสุขภาพ

๒) ยุทธศาสตร์การสร้างความเป็นธรรมลดความเหลื่อมล้ำในสังคม โดยจังหวัดราชบุรีจะมุ่งเน้นการลดความเหลื่อมล้ำในทุกมิติ เพื่อสร้างความปรองดองในสังคมการสร้างโอกาสให้ทุกคนในสังคม สามารถเข้าถึงทรัพยากรแหล่งทุนในการประกอบอาชีพ เพื่อยกระดับรายได้และขับเคลื่อนเศรษฐกิจฐานราก

๓) ยุทธศาสตร์การสร้างความเข้มแข็งทางเศรษฐกิจและแข่งขันได้อย่างยั่งยืน โดยจังหวัดราชบุรีจะให้ความสำคัญกับการเพิ่มประสิทธิภาพของระบบเศรษฐกิจ การปรับโครงสร้างทั้งห่วงโซ่คุณค่าในภาคเกษตรอุตสาหกรรม บริการการลงทุนการพัฒนา SMEs และเกษตรกรรุ่นใหม่

๔) ยุทธศาสตร์ด้านการเติบโตที่เป็นมิตรกับสิ่งแวดล้อมเพื่อการพัฒนาอย่างยั่งยืน โดยจังหวัดราชบุรี จะเน้นการมุ่งอนุรักษ์ฟื้นฟูสร้างความมั่นคงของฐานทรัพยากรธรรมชาติและสิ่งแวดล้อมสร้างสมดุลระหว่างการอนุรักษ์และการใช้ประโยชน์อย่างยั่งยืนและเป็นธรรม บริหารจัดการน้ำให้มีประสิทธิภาพ

๕) ยุทธศาสตร์ด้านความมั่นคง โดยจังหวัดราชบุรีจะเน้นและให้ความสำคัญกับความมั่นคงที่ส่งผลกระทบต่อการพัฒนาในทุกมิติทั้งมิติเศรษฐกิจสังคมและสิ่งแวดล้อม ตลอดจนการพัฒนาศักยภาพให้จังหวัดเป็นเมืองปลอดภัย สันติสุข

๖) ยุทธศาสตร์ด้านการเพิ่มประสิทธิภาพและธรรมาภิบาลในภาครัฐโดยจังหวัดราชบุรีเน้นการพัฒนา เพื่อให้การบริหารจัดการภาครัฐมีความโปร่งใสมีประสิทธิภาพ มีความรับผิดชอบและตรวจสอบได้อย่างเป็นธรรม ส่งเสริมให้ประชาชนมีส่วนร่วมในการพัฒนาจังหวัด และประเทศปราศจากคอร์รัปชัน และจังหวัดจะส่งเสริมให้มีการกระจายอำนาจและแบ่งภารกิจรับผิดชอบที่เหมาะสมระหว่างส่วนกลางภูมิภาคและท้องถิ่น

๗) ยุทธศาสตร์ด้านการพัฒนาโครงสร้างพื้นฐานและระบบโลจิสติกส์โดยจังหวัดจะมุ่งเน้นการพัฒนากายภาพโครงสร้างพื้นฐานด้านการคมนาคมขนส่งการเชื่อมโยงเครือข่ายโทรคมนาคม และการบริหารจัดการโครงสร้างพื้นฐาน เพื่อสนับสนุนการพัฒนาพื้นที่ ทั้งพื้นที่เมือง พื้นที่ชุมชน พื้นที่ที่ต้องมีการเชื่อมโยงการเดินทางและขนส่งสินค้าระหว่างจังหวัด ภาค ประเทศ และระหว่างประเทศ

๘) ยุทธศาสตร์ด้านวิทยาศาสตร์เทคโนโลยีวิจัยและนวัตกรรมโดยจังหวัดจะให้ความสำคัญกับการขับเคลื่อนการพัฒนาวิทยาศาสตร์เทคโนโลยีวิจัยและนวัตกรรม ทั้งการเพิ่มการลงทุนวิจัยและพัฒนา และการปรับปรุงสภาพแวดล้อมของการพัฒนาวิทยาศาสตร์ที่สอดคล้องกับการขับเคลื่อนการพัฒนาของจังหวัด

๙) ยุทธศาสตร์การพัฒนาภาคเมืองและพื้นที่เศรษฐกิจโดยจังหวัดจะมุ่งเน้นการพัฒนาภาคเมืองและพื้นที่เศรษฐกิจสำคัญให้สอดคล้องกับทิศทางการพัฒนาของจังหวัด และหนุนเสริมการพัฒนาของประเทศ เพิ่มศักยภาพ แสวงหาโอกาส และขจัดข้อจำกัดของพื้นที่ รวมทั้งความต้องการของภาคีการพัฒนาที่เกี่ยวข้องสร้างฐานเศรษฐกิจใหม่ ที่แข่งขันได้ของจังหวัดเพื่อรองรับการเข้าสู่ประชาคมเศรษฐกิจอาเซียน

๑๐) ยุทธศาสตร์ด้านการต่างประเทศประเทศเพื่อนบ้านและภูมิภาคโดยจังหวัดเน้นการผลักดันให้มีการพัฒนาด้านการค้าชายแดนของจังหวัดกับประเทศเมียนมาร์ เน้นการประสานและพัฒนาความร่วมมือกันระหว่างประเทศทั้งในเชิงรุกและรับอย่างสร้างสรรค์ โดยมุ่งเน้นการดูแลการดำเนินงานตามข้อผูกพันและพันธกรณี ตลอดจนมาตรฐานต่างๆที่จังหวัด ราชบุรี จะได้หนุนเสริมการพัฒนาของประเทศไทยที่มีความเกี่ยวข้องในฐานะประเทศสมาชิกอาเซียน ทั้งในเวทีระดับโลก ระดับภูมิภาค และระดับอนุภูมิภาค

๑.๓ แผนพัฒนาภาค/แผนพัฒนากลุ่มจังหวัด/แผนพัฒนาจังหวัด

๑.๓.๑ แผนพัฒนาภาคกลางและพื้นที่กรุงเทพมหานครในช่วงแผนพัฒนาเศรษฐกิจและสังคมแห่งชาติ ฉบับที่ ๑๒

แนวคิดและทิศทางการพัฒนา

ภาคกลางและพื้นที่กรุงเทพฯ เป็นภูมิภาคที่มีบทบาทสำคัญในการเชื่อมโยงกับทุกภาคภายในประเทศ เนื่องจากเป็นที่ตั้งของเมืองหลวงกรุงเทพมหานคร และเป็นที่ตั้งของหน่วยงานราชการระดับกระทรวง หน่วยงานรัฐวิสาหกิจสถาบันการศึกษาและวิจัยชั้นนำทุกระดับ สถาบันการรักษาพยาบาลที่ดีที่สุด รวมทั้งสถาบันธุรกิจและสถาบันการเงินชั้นนำของประเทศ ขณะเดียวกันภาคกลางตั้งอยู่ในพื้นที่ลุ่มแม่น้ำขนาดใหญ่ที่มีความอุดมสมบูรณ์เป็น “อุ้งข้าว อุ้งน้ำ” ของประเทศ และเป็นพื้นที่ในแนวระเบียงเศรษฐกิจตอนใต้ของอนุภูมิภาคแม่น้ำโขง (Southern Economic Corridor) ที่เชื่อมโยงเมียนมา-ไทย-กัมพูชา-เวียดนาม ซึ่งเป็นเส้นทางลัดโลจิสติกส์ (Landbridge) เชื่อมโยงภูมิภาคอาเซียนกับโลกตะวันตกและโลกตะวันออก

ดังนั้น การพัฒนาภาคกลางสู่ความ “มั่นคง มั่งคั่ง ยั่งยืน” จำเป็นต้องรักษาความมีชื่อเสียงของกรุงเทพมหานครให้เป็นเมืองชั้นนำระดับโลกตลอดไป ควบคู่ไปกับการใช้ศักยภาพพื้นฐานด้านความอุดมสมบูรณ์ของดินและน้ำ และความพร้อมของสถาบันการศึกษาวิจัยในการยกระดับภาคการเกษตรสู่เกษตรอุตสาหกรรมที่ใช้เทคโนโลยีและนวัตกรรมเพื่อผลิตสินค้าและบริการที่มีมูลค่าสูง รวมทั้งการเร่งรัดผลักดันเส้นทางลัดโลจิสติกส์เชื่อมโยงทวาย (เมียนมา) กับระเบียงเศรษฐกิจพิเศษภาคตะวันออก (EEC) เพื่อให้ภาคกลางเป็นพื้นที่ยุทธศาสตร์ในการเชื่อมโยงเส้นทางการค้าการขนส่งระหว่างทะเลตะวันตกและทะเลตะวันออกในระยะยาว

๑.๓.๒ แผนพัฒนากลุ่มจังหวัดภาคกลางตอนล่าง ๑ (จังหวัดราชบุรี กาญจนบุรี และสุพรรณบุรี)

พ.ศ. ๒๕๖๒ – ๒๕๖๕ (ฉบับทบทวน)

จุดมุ่งเน้น

- การผลิตสินค้าเกษตรปลอดภัย (ข้าว พืชผัก ผลไม้ ปศุสัตว์ และการประมง)
- การท่องเที่ยวเชิงธรรมชาติ เชิงประวัติศาสตร์และเชิงศิลปวัฒนธรรม ภายใต้อัตลักษณ์ที่มีคุณภาพ
- การพัฒนาและส่งเสริมศักยภาพการค้าชายแดน และการค้าผ่านแดนภาคตะวันตก

ประกอบด้วย ประเด็นยุทธศาสตร์

ประเด็นยุทธศาสตร์ที่ ๑ พัฒนาสินค้าเกษตร อุตสาหกรรม พาณิชยกรรม และบริการด้วยนวัตกรรม

สู่มาตรฐานสากล

ประเด็นยุทธศาสตร์ที่ ๒ ศูนย์กลางการท่องเที่ยวเชิงอนุรักษ์ประวัติศาสตร์ภาคตะวันตกและอารยธรรมทวารวดี

ประเด็นยุทธศาสตร์ที่ ๓ พัฒนาและส่งเสริมการค้าชายแดนและการค้าผ่านแดนให้มีศักยภาพ

๑.๔ แผนพัฒนาจังหวัดราชบุรี พ.ศ. ๒๕๖๖ – ๒๕๗๐

วิสัยทัศน์ (Vision) “เมืองเกษตรสีเขียว เศรษฐกิจเข้มแข็ง สังคมคุณภาพ”

ประเด็นยุทธศาสตร์ที่ ๑ การส่งเสริมและพัฒนากิจการเกษตรสีเขียวแบบครบวงจร สู่เมืองอาหารปลอดภัยอย่างมั่นคงและยั่งยืน

กลยุทธ์ที่ ๑ เพิ่มประสิทธิภาพการบริหารจัดการสินค้าเกษตรตลอดห่วงโซ่อุปทานเพื่อการแข่งขัน

กลยุทธ์ที่ ๒ การบริหารจัดการทรัพยากรเกษตรอย่างสมดุลยั่งยืน

กลยุทธ์ที่ ๓ สร้างความเข้มแข็งให้กับเกษตรกรและสถาบันเกษตรกร

กลยุทธ์ที่ ๔ การส่งเสริมการเกษตรเพื่อสุขภาพ

ประเด็นยุทธศาสตร์ที่ ๒ สร้างมูลค่าและคุณค่าเพิ่มจากการท่องเที่ยวและบริการวิถีใหม่อย่างมีคุณภาพบนฐานอัตลักษณ์ชุมชนเชิงสร้างสรรค์

กลยุทธ์ที่ ๑ เสริมสร้างความเข้มแข็งและการสร้างความเชื่อมั่นด้านความปลอดภัยในการท่องเที่ยวของอุตสาหกรรมการท่องเที่ยวที่เติบโตจากชุมชน เชื่อมโยงการท่องเที่ยวสู่สากลและเสริมสร้างเศรษฐกิจการท่องเที่ยวด้วยบริการที่มีมูลค่าสูง

กลยุทธ์ที่ ๒ สร้างสรรค์นวัตกรรมทางการค้าการลงทุน การบริการ การท่องเที่ยว การกีฬา และการตลาด เพื่อรองรับการขับเคลื่อนยุทธศาสตร์ทางเศรษฐกิจ การพัฒนาสู่สังคมดิจิทัล และตามแนวคิด การพัฒนาเศรษฐกิจแบบองค์รวม (BCG Model) – เศรษฐกิจชีวภาพ (Bio Economy) เศรษฐกิจหมุนเวียน (Circular Economy) และเศรษฐกิจสีเขียว (Green Economy)

กลยุทธ์ที่ ๓. เสริมสร้างขีดความสามารถการแข่งขันและความเชื่อมั่นด้านความปลอดภัยในเชิงธุรกิจของภาคบริการและเมืองการค้าที่มีศักยภาพทั้งฐานบริการเดิมและฐานบริการใหม่ เพื่อส่งเสริมให้เศรษฐกิจของจังหวัดเติบโตต่อเนื่องอย่างเข้มแข็ง

กลยุทธ์ที่ ๔ ส่งเสริมการพัฒนาเศรษฐกิจชุมชนและการสร้างอาชีพจากฐานธรรมชาติ วัฒนธรรม และภูมิปัญญาท้องถิ่น

กลยุทธ์ที่ ๕ พัฒนาโครงสร้างพื้นฐานเมืองคมนาคม และการบริหารจัดการขนส่งให้มีความปลอดภัยทรัพย์สินของนักท่องเที่ยวและรองรับการท่องเที่ยว การขับเคลื่อนทางเศรษฐกิจ และการเชื่อมโยงการค้าชายแดน

ประเด็นยุทธศาสตร์ที่ ๓ ส่งเสริมการค้าพัฒนาเศรษฐกิจฐานรากสู่ความยั่งยืน

กลยุทธ์ที่ ๑ ส่งเสริมให้สินค้าได้รับการขึ้นทะเบียนสิ่งบ่งชี้ทางภูมิศาสตร์

กลยุทธ์ที่ ๒ ให้ความรู้คำแนะนำด้านการออกแบบผลิตภัณฑ์

กลยุทธ์ที่ ๓ เพิ่มช่องทางการตลาดสำหรับจำหน่ายจำหน่ายสินค้าเกษตร

OTOP SMEsพัฒนาความรู้ด้านการตลาดออนไลน์

กลยุทธ์ที่ ๔ พัฒนาความรู้ด้านการตลาด

ประเด็นยุทธศาสตร์ที่ ๔ การพัฒนาคุณภาพสร้างสังคมแห่งความสุข

กลยุทธ์ที่ ๑ พัฒนาสุขภาพของคนทุกช่วงวัย และส่งเสริมสุขภาพป้องกันโรคเชิงรุก โดยใช้ กลไก พชจ., พชอ., พชต.

กลยุทธ์ที่ ๒. ยกระดับคุณภาพชีวิตประชาชนและสร้างโอกาสให้แก่กลุ่มคนจน คนเปราะบางเพื่อลดความเหลื่อมล้ำ

กลยุทธ์ที่ ๓ พัฒนาทุนทางสังคม

กลยุทธ์ที่ ๔. เสริมสร้างชุมชนเข้มแข็ง

กลยุทธ์ที่ ๕ เสริมสร้างความมั่นคง ปลอดภัยในการดำรงชีวิตของประชาชน

ประเด็นยุทธศาสตร์ที่ ๕ การจัดการทรัพยากรธรรมชาติและสิ่งแวดล้อมที่เหมาะสม ประชาชนมีคุณภาพชีวิตที่ดีพร้อมรับการเปลี่ยนแปลงสู่การพัฒนาที่ยั่งยืน

กลยุทธ์ที่ ๑. มีการบริหารจัดการทรัพยากรธรรมชาติที่มีประสิทธิภาพและคุ้มค่าในเชิงการ ปฏิบัติ

กลยุทธ์ที่ ๒. ลดผลกระทบจากการเปลี่ยนแปลงด้านทรัพยากรธรรมชาติและ สิ่งแวดล้อม

กลยุทธ์ที่ ๓. ประชาชนมีคุณภาพชีวิตที่ดีภายใต้ระบบทรัพยากรธรรมชาติและสิ่งแวดล้อมที่

สมดุล

กลยุทธ์ที่ ๔. มีระบบยุติธรรมสิ่งแวดล้อมที่มีมาตรฐาน และบังคับใช้กฎหมายได้อย่างมี

ประสิทธิภาพเท่าเทียมและเป็นธรรม

กลยุทธ์ที่ ๕. มีความพร้อมเพื่อรับมือกับการเปลี่ยนแปลงสภาพภูมิอากาศและภัยธรรมชาติ

กลยุทธ์ที่ ๖ .ส่งเสริมการมีส่วนร่วมกับผู้มีส่วนได้ส่วนเสียทั้งระดับท้องถิ่น ให้บรรลุการ

ดำเนินงานอย่างมีประสิทธิภาพ

กลยุทธ์ที่ ๗. ผู้มีส่วนได้ส่วนเสียมีความเชื่อมั่นจากกระบวนการแก้ไขปัญหาที่เกิดจากการ

ขับเคลื่อนนโยบายด้านทรัพยากรธรรมชาติและสิ่งแวดล้อม

กลยุทธ์ที่ ๘. สร้างสมดุลระหว่างต้นทุนน้ำที่มีอยู่แลน้ำที่ถูกใช้ไปได้เหมาะสมกับบริบท และ

ความต้องการของประชาชนได้อย่างเต็มประสิทธิภาพในทุกพื้นที่

กลยุทธ์ที่ ๙. มีการบริหารจัดการทรัพยากรน้ำที่มีประสิทธิภาพ

กลยุทธ์ที่ ๑๐.องค์กรมีความพร้อมรับการเปลี่ยนแปลงในประเด็นใหม่อาจเกิดขึ้น เพื่อ

ขับเคลื่อนสู่การให้บริการเชิงรุก

กลยุทธ์ที่ ๑๑. องค์กรมีการทำงานโดยใช้เทคโนโลยีดิจิทัลเต็มรูปแบบเพื่อให้ได้ข้อมูลที่

ถูกต้อง รวดเร็ว ทันสมัยสำหรับผู้บริหารใช้ในการตัดสินใจบนฐานข้อมูลเดียวกัน

ประเด็นยุทธศาสตร์ที่ ๖ การพัฒนาเพื่อเสริมความมั่นคง

กลยุทธ์ที่ ๑ เสริมสร้างความรักสามัคคีในกลุ่มประชาชน และการธำรงไว้ในสถาบันหลักของชาติ

กลยุทธ์ที่ ๒ เสริมสร้างความเข้มแข็งพื้นที่เป้าหมายเพื่อเสริมความมั่นคง

๑.๕ ยุทธศาสตร์การพัฒนาขององค์กรปกครองส่วนท้องถิ่นในเขตจังหวัดราชบุรี

ยุทธศาสตร์ / แนวทางการพัฒนาขององค์กรปกครองส่วนท้องถิ่นในเขตจังหวัดราชบุรี มีดังนี้

ยุทธศาสตร์	แนวทางการพัฒนา
๑. ยุทธศาสตร์ด้านพัฒนาโครงสร้างพื้นฐาน สาธารณูปโภคและสาธารณูปการ	๑.๑ พัฒนาระบบการคมนาคม การจัดการขนส่ง และไฟฟ้าสาธารณะ ๑.๒ พัฒนาแหล่งน้ำเพื่อการอุปโภค-บริโภค ๑.๓ พัฒนาการวางผังการใช้ที่ดินให้เป็นเมืองน่าอยู่
๒. ยุทธศาสตร์ด้านการส่งเสริมคุณภาพชีวิต	๒.๑ ส่งเสริมคุณภาพชีวิตและการแก้ไขปัญหาสังคม ๒.๒ ส่งเสริมการศึกษาและกีฬา ๒.๓ ส่งเสริมการสาธารณสุข สวัสดิการสังคม สวัสดิการชุมชนและนันทนาการ ๒.๔ ส่งเสริมอาชีพและการดำเนินงานตามแนวของ เศรษฐกิจพอเพียง
๓. ยุทธศาสตร์ด้านการจัดระเบียบชุมชน สังคม และการรักษาความสงบเรียบร้อย	๓.๑ สนับสนุนการป้องกันและแก้ไขปัญหาอาชญากรรม ๓.๒ ส่งเสริมประชาธิปไตย ความเสมอภาค สิทธิเสรีภาพ ของประชาชน ๓.๓ การรักษาความสงบเรียบร้อยและการป้องกัน บรรเทาสาธารณภัย
๔. ยุทธศาสตร์ด้านการวางแผน การส่งเสริม การลงทุน พาณิชยกรรม และการท่องเที่ยว	๔.๑ การวางแผน การประสานแผนและการส่งเสริม การมีส่วนร่วมของประชาชนในการพัฒนาท้องถิ่น ๔.๒ ส่งเสริมการท่องเที่ยวและการค้าชายแดน ๔.๓ พัฒนาศักยภาพการผลิต การขนส่ง การแข่งขัน และการเตรียมความพร้อมเพื่อรองรับการเข้าสู่ประชาคม เศรษฐกิจอาเซียน (AEC) ๔.๔ ส่งเสริมเศรษฐกิจชุมชน การพาณิชย์และการ เสริมสร้างความเข้มแข็งในภาคการเกษตร ๔.๕ การพัฒนาองค์กรและการบริหารจัดการบ้านเมืองที่ดี
๕. ยุทธศาสตร์ด้านการบริหารจัดการและการ อนุรักษ์ทรัพยากรธรรมชาติและสิ่งแวดล้อม	๕.๑ พัฒนาระบบการกำจัดและการบริหารจัดการ ขยะมูลฝอยและระบบบำบัดน้ำเสีย ๕.๒ การบริหารจัดการและอนุรักษ์ฟื้นฟูทรัพยากร ธรรมชาติและสิ่งแวดล้อม ๕.๓ การจัดการสิ่งแวดล้อมและมลพิษต่างๆ
๖. ยุทธศาสตร์ด้านศิลปะ วัฒนธรรม จารีต ประเพณีและภูมิปัญญาท้องถิ่น	๖.๑ ส่งเสริมศาสนา ศิลปวัฒนธรรม ประเพณีท้องถิ่น ๖.๒ ส่งเสริมให้ประชาชนมีความตระหนักในสถาบัน ชาติ ศาสนา พระมหากษัตริย์

๒. ยุทธศาสตร์ขององค์กรปกครองส่วนท้องถิ่น (เทศบาลตำบลเบิกไพร)

๒.๑ วิสัยทัศน์การพัฒนาเทศบาลตำบลเบิกไพร

“ เบิกไพรเมืองน่าอยู่ แหล่งเรียนรู้ชุมชน เลื่องลือเกษตรกรรม ”

๒.๒. ยุทธศาสตร์การพัฒนาของเทศบาลตำบลเบิกไพร มี ๗ ยุทธศาสตร์ ประกอบด้วย

๑. ยุทธศาสตร์การพัฒนาด้านโครงสร้างพื้นฐานสาธารณูปโภคและสาธารณูปการ
๒. ยุทธศาสตร์การพัฒนาด้านเศรษฐกิจ
๓. ยุทธศาสตร์การพัฒนาด้านสังคม การศึกษาและวัฒนธรรม
๔. ยุทธศาสตร์การพัฒนาด้านสาธารณสุขและการกีฬา
๕. ยุทธศาสตร์การพัฒนาด้านทรัพยากรธรรมชาติและสิ่งแวดล้อม
๖. ยุทธศาสตร์การพัฒนาด้านการเมืองการบริหาร
๗. ยุทธศาสตร์การพัฒนาด้านการรักษาความสงบเรียบร้อย

๒.๓ เป้าประสงค์

- ประชาชนเดินทางได้สะดวกรวดเร็ว
- ประชาชนได้รับข้อมูลข่าวสารอย่างทั่วถึง
- ผลผลิตสินค้าการเกษตรให้ได้มาตรฐานและแปรรูปเพื่อเพิ่มมูลค่าผลผลิต
- ส่งเสริมประชาชนให้มีคุณภาพชีวิตที่ดี
- ประชาชนได้รับความรู้ด้านการป้องกันและควบคุมโรคติดต่อ
- ชุมชนมีการจัดการทรัพยากรธรรมชาติและสิ่งแวดล้อมอย่างมีประสิทธิภาพ
- ประชาชนมีส่วนร่วมในการพัฒนาท้องถิ่นมากขึ้น
- ประชาชนมีความปลอดภัยในชีวิตและทรัพย์สินเพิ่มมากขึ้น

๒.๔ ค่าเป้าหมาย

- อำนวยความสะดวกให้ประชาชนมีเส้นทางคมนาคมทั่วถึง
- ผลผลิตสินค้าการเกษตรได้มาตรฐานและเพิ่มมูลค่าสินค้า
- ประชาชนมีคุณภาพชีวิตที่ดีขึ้น
- ประชาชนมีสุขภาวะที่ดีได้รับบริการสาธารณสุขอย่างเท่าเทียม
- สร้างจิตสำนึกในการรักษาทรัพยากรธรรมชาติและสิ่งแวดล้อม
- ส่งเสริมการมีส่วนร่วมของประชาชน
- ส่งเสริมการรักษาความปลอดภัยในชีวิตและทรัพย์สินของประชาชน

๒.๕ กลยุทธ์ (ตามยุทธศาสตร์การพัฒนา)

การพัฒนาด้านโครงสร้างพื้นฐานสาธารณูปโภคและสาธารณูปการ

๑. ก่อสร้าง ปรับปรุง บำรุงรักษาถนน สะพาน ทางเท้า ท่อระบายน้ำ
๒. พัฒนาระบบจราจร
๓. พัฒนาระบบไฟฟ้าสาธารณะ
๔. ก่อสร้าง ปรับปรุงแหล่งน้ำเพื่อการอุปโภค บริโภค

การพัฒนาด้านเศรษฐกิจ

๑. พัฒนาและส่งเสริมอาชีพให้แก่ประชาชน

การพัฒนาด้านสังคม การศึกษาและวัฒนธรรม

๑. เพิ่มช่องทางในการรับรู้ข้อมูลข่าวสารให้แก่ประชาชน
๒. ส่งเสริมและสนับสนุนด้านความรู้และนันทนาการ
๓. ส่งเสริมและสนับสนุนด้านโภชนาการ
๔. ส่งเสริมด้านศาสนาและอนุรักษ์วัฒนธรรมประเพณีไทย
๕. สนับสนุนส่งเสริมเกี่ยวกับสตรี เด็ก ผู้พิการ คนชราและผู้ด้อยโอกาส
๖. ป้องกันและแก้ไขปัญหายาเสพติด
๗. พัฒนาและส่งเสริมศูนย์พัฒนาเด็กเล็ก

การพัฒนาด้านสาธารณสุขและการกีฬา

๑. ส่งเสริมและสนับสนุนสุขภาพชุมชน
๒. ส่งเสริมด้านการนันทนาการและกิจกรรมการกีฬา

การพัฒนาด้านทรัพยากรธรรมชาติและสิ่งแวดล้อม

๑. สร้างจิตสำนึกและความตระหนักในการจัดการทรัพยากรธรรมชาติและสิ่งแวดล้อม
๒. จัดระบบการกำจัดขยะมูลฝอย

การพัฒนาด้านการเมืองการบริหาร

๑. ส่งเสริมการพัฒนาเพื่อเพิ่มประสิทธิภาพในองค์กร
๒. ส่งเสริมการมีส่วนร่วมของประชาชน

การพัฒนาด้านการรักษาความสงบเรียบร้อย

๑. ส่งเสริมการรักษาความปลอดภัยในชีวิตและทรัพย์สินของประชาชน

๒.๖ จุดยืนทางยุทธศาสตร์ (Positioning) ของเทศบาลตำบลเบิกไพร

จุดยืนทางยุทธศาสตร์เทศบาลตำบลเบิกไพร

- ต้องมีเป้าหมาย เพื่อตอบสนองความต้องการของประชาชนในพื้นที่
- ความสอดคล้องของยุทธศาสตร์จังหวัดกับท้องถิ่น
- การปฏิบัติงานตามภารกิจขององค์กรปกครองส่วนท้องถิ่น
- ความต้องการของประชาชนซึ่งเป็นผู้รับบริการ
- ทรัพยากรมีจำกัด

สร้างความเข้าใจกับหน่วยงานที่เกี่ยวข้อง

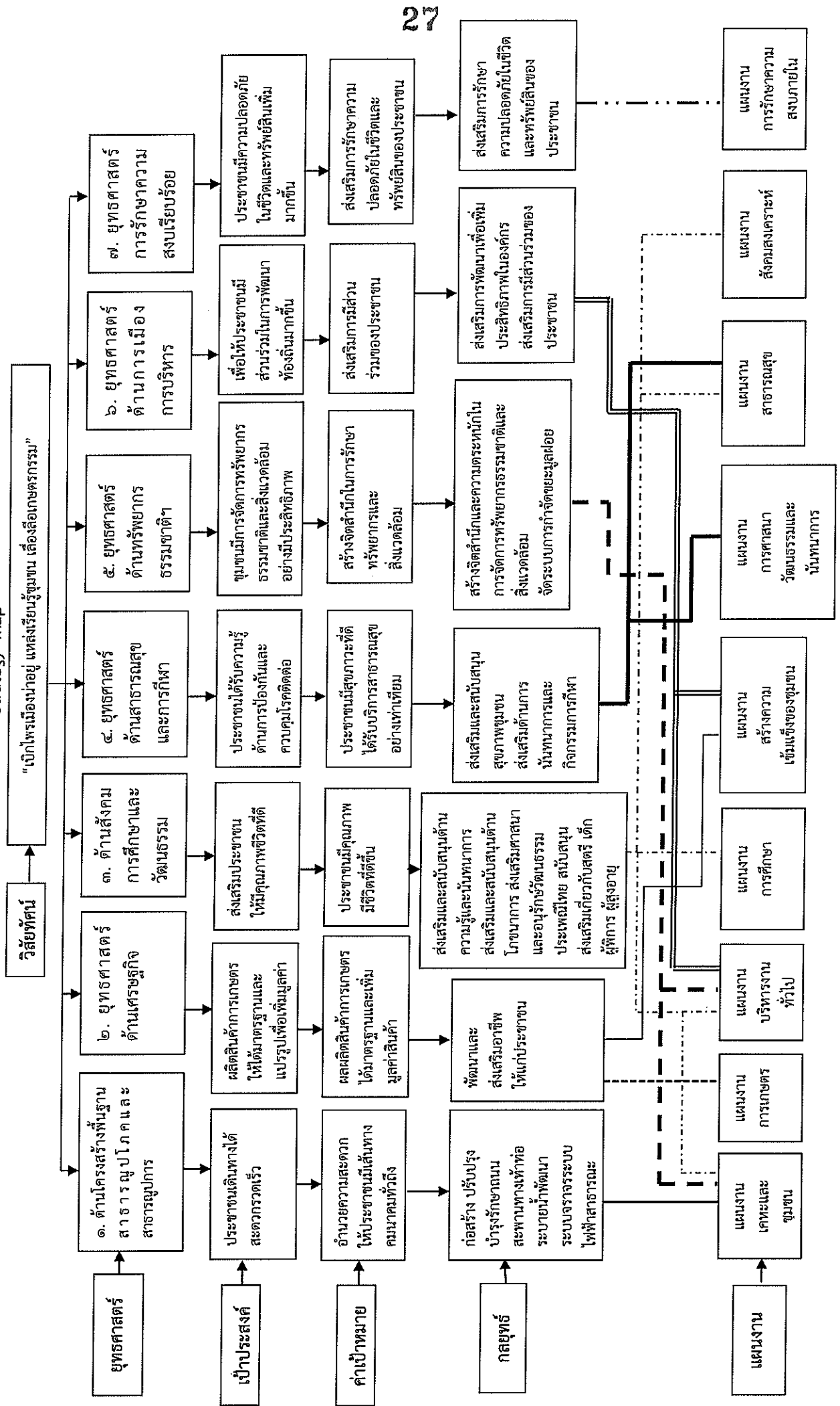
- สร้างความเข้าใจกับฝ่ายต่างๆ ในองค์กรปกครองส่วนท้องถิ่น
- สร้างความเข้าใจกับประชาชน ศึกษาสำรวจปัญหา และความต้องการที่แท้จริง

ปัจจัยความสำเร็จ

- ผู้บริหารเทศบาล
- การรับรู้ความร่วมมือของเจ้าหน้าที่เทศบาล
- การมีส่วนร่วม ระดับการมีส่วนร่วมของประชาชน
- การประสานและสนับสนุนจากภาคีภาครัฐและเอกชน
- การเผยแพร่ประชาสัมพันธ์

บทบาทขององค์กรปกครองส่วนท้องถิ่นและผู้ที่เกี่ยวข้อง

๑. ผู้บริหารท้องถิ่น
 - ผู้นำให้นโยบาย ติดตามประเมินผล
๒. เจ้าหน้าที่ในองค์กรปกครองส่วนท้องถิ่น
 - ร่วมเป็นคณะทำงาน ประสานงานระหว่างฝ่าย สร้างบรรยากาศการทำงานที่ดี
๓. ประชาชนในท้องถิ่น และผู้รับบริการอื่นๆ
 - ร่วมเป็นคณะทำงาน ให้ข้อมูลและร่วมกำหนดความต้องการ
 - หน่วยงานราชการ สนับสนุนข้อมูล ความรู้ทางวิชาการ



๓. การวิเคราะห์เพื่อพัฒนาท้องถิ่น

๓.๑ การวิเคราะห์กรอบการจัดทำยุทธศาสตร์ของเทศบาลตำบลเบิกไพร

เทศบาลตำบลเบิกไพร ได้มีการประเมินสถานการณ์ต่างๆ ของท้องถิ่นโดยใช้ SWOT เป็นเครื่องมือในการวิเคราะห์และประเมินสถานการณ์ โดยมีการประเมินสถานการณ์ ได้แก่ การวิเคราะห์จุดอ่อนและจุดแข็ง ซึ่งเป็นสภาวะแวดล้อมภายในองค์กรและการวิเคราะห์โอกาสและข้อจำกัดอันเป็นสภาวะแวดล้อมภายนอกองค์กร ซึ่งสถานการณ์ดังกล่าวมีผลต่อการพัฒนาเทศบาลทั้งสิ้น

ผลการวิเคราะห์ศักยภาพเพื่อประเมินสถานการณ์การพัฒนาในปัจจุบันและโอกาส

การพัฒนาในอนาคตของเทศบาลตำบลเบิกไพร ด้วยเทคนิค SWOT Analysis (จุดแข็ง จุดอ่อน โอกาส และอุปสรรค) มีดังนี้

จุดแข็ง

- สามารถขับเคลื่อนและแปลงนโยบายในระดับต่างๆ ไปสู่การปฏิบัติได้เลย
- สามารถตอบสนองความต้องการของประชาชนในพื้นที่ได้เนื่องจากมีงบประมาณเป็นของตนเอง
- สามารถกำหนดทิศทางการพัฒนาพื้นที่ได้
- ผู้บริหารมีวิสัยทัศน์ก้าวไกล
- ประชาชนมีส่วนร่วมทางการเมืองสูง
- มีอุปกรณ์เครื่องมือ เครื่องใช้ ที่ทันสมัย
- มีบุคลากรที่มีความรู้ ความสามารถในการปฏิบัติงาน
- มีระบบการติดต่อสื่อสารและประสานงานภายในองค์กรที่มีประสิทธิภาพและทั่วถึง
- น้อมนำแนวคิดปรัชญาเศรษฐกิจพอเพียง มาเป็นกรอบแนวทางการพัฒนาและแก้ไขปัญหาความยากจน

และสร้างภูมิคุ้มกันให้กับประชาชนมาโดยตลอด

จุดอ่อน

- มีการจิกมาก เปลี่ยนแปลงบ่อย ขาดความต่อเนื่องในการปฏิบัติงาน
- โครงสร้างพื้นฐานยังไม่สัมพันธ์กับการเจริญเติบโตของพื้นที่ในเขตเมือง
- ขาดการจัดระเบียบในเขตเมือง และขาดการบังคับใช้ผังเมืองอย่างเคร่งครัด
- การทำลายสิ่งแวดล้อมมีเพิ่มขึ้น
- ระบบการบริหารงานบุคคลขาดระบบคุณธรรม รวมทั้งไม่เอื้อต่อการสร้างขวัญกำลังใจให้แก่บุคลากร
- ขาดการทำงานเชิงรุก

โอกาส

- ด้านเศรษฐกิจ ด้านสังคม ด้านการเมือง ด้านเทคโนโลยี
- เข้าสู่การเป็นประชาคมอาเซียน เป็นผลให้ท้องถิ่นต้องเตรียมพร้อมและปรับตัว เพื่อรองรับทั้งภารกิจด้านความมั่นคงภายใน ภารกิจด้านเศรษฐกิจและภารกิจด้านสังคม

- พ.ร.บ. กระจายอำนาจฯ สามารถรองรับภารกิจต่อการให้บริการของเทศบาลมากขึ้น

- การได้รับมอบหมายภารกิจที่มีความสำคัญจากรัฐบาล และตามกฎหมายกำหนด เป็นการแก้ไขปัญหาเสพติด และการเป็นหน่วยงานประสานหลักด้านแก้ไขปัญหาความยากจนในระดับท้องถิ่น
- ผู้บริหารให้ความสำคัญกับการพัฒนาท้องถิ่น และการบริหารราชการแบบบูรณาการ
- การพัฒนาเทคโนโลยีสมัยใหม่ ในการบริหารภาครัฐ และการบริการประชาชน

อุปสรรค

- การเจริญเติบโตของเมืองอย่างรวดเร็ว
 - ระเบียบ กฎหมายบางฉบับล้าสมัยและมีขั้นตอนมากเกินไป
 - แรงงานต่างด้าวที่อพยพมาในท้องถิ่น ส่งผลให้วัฒนธรรมและประเพณีท้องถิ่น รวมถึงวิถีชีวิตของคนเปลี่ยนแปลงไปมากขึ้น
 - ประเทศไทยก้าวสู่สังคมผู้สูงอายุ จากการมีโครงสร้างประชากรวัยสูงอายุเพิ่มขึ้น วัยเด็กและวัยแรงงานลดลง
 - ความขัดแย้งทางความคิด/ทางสังคม การแย่งชิงทรัพยากร การขยายตัวของเมือง การเคลื่อนย้ายแรงงาน (แรงงานแฝง/แรงงานต่างด้าว) ปัญหาเสพติดในพื้นที่ที่มีความรุนแรงมากขึ้น
 - การเข้าถึงเทคโนโลยีที่ไม่เท่าเทียมกัน ทำให้เกิดความเหลื่อมล้ำ และข้อจำกัดในการพัฒนานวัตกรรมและการค้นคว้าวิจัย
 - การเปลี่ยนแปลงของสภาพแวดล้อม ภูมิอากาศ และความรุนแรงของภัยพิบัติต่างๆ
- ผลการวิเคราะห์ปัญหาหรือความต้องการของประชาชนตามข้อมูลข้างต้นนี้ จึงได้กำหนดเป็นประเด็นการพัฒนา ดังนี้
๑. พัฒนาระบบข้อมูลข่าวสารให้ทั่วถึง ครอบคลุมทั้งตำบล
 ๒. ส่งเสริมการรักษาความสงบและการวางแผนป้องกันภัย
 ๓. พัฒนาบุคลากรและบริการประชาชน
 ๔. ส่งเสริมการมีส่วนร่วมของประชาชน
 ๕. สนับสนุนส่งเสริมการศึกษา การกีฬา และขนบธรรมเนียมประเพณีของท้องถิ่น
 ๖. ส่งเสริมพัฒนาชุมชนเข้มแข็งและพึ่งพาตนเองบนพื้นฐานเศรษฐกิจพอเพียง
 ๗. จัดบริการและให้การสงเคราะห์แก่ผู้สูงอายุ ผู้พิการและผู้ด้อยโอกาส
 ๘. สนับสนุนสาธารณสุขขั้นพื้นฐานและคุณภาพชีวิต
 ๙. พัฒนาสาธารณูปโภค สาธารณูปการ และการผังเมือง
 ๑๐. ส่งเสริมและสนับสนุนการดูแลรักษาทรัพยากรธรรมชาติและสิ่งแวดล้อม
 ๑๑. ส่งเสริมการท่องเที่ยวและการอนุรักษ์ทรัพยากรธรรมชาติ

ส่วนที่ ๓ การนำแผนพัฒนาท้องถิ่นไปสู่การปฏิบัติ

๑. ยุทธศาสตร์การพัฒนาและแผนงาน

ที่	ยุทธศาสตร์	ด้าน	แผนงาน	หน่วยงาน รับผิดชอบหลัก	หน่วยงาน สนับสนุน
๑	โครงสร้างพื้นฐานสาธารณูปโภค และสาธารณูปการ	ด้านการเศรษฐกิจ	แผนงานอุตสาหกรรม และการโยธา	กองช่าง	
๒	ด้านเศรษฐกิจ	ด้านการเศรษฐกิจ	แผนงานการเกษตร	สำนักปลัด	
		ด้านบริการชุมชน และสังคม	แผนงานสร้างความเข้มแข็ง ของชุมชน	สำนักปลัด	
๓	ด้านสังคม การศึกษาและ วัฒนธรรม	ด้านบริหารทั่วไป	แผนงานบริหารทั่วไป	สำนักปลัด	
		ด้านบริการชุมชน และสังคม	แผนงานเคหะและชุมชน	กองสาธารณสุข	
			แผนงานการศึกษา และนันทนาการ	กองการศึกษา	
			แผนงานสร้างความเข้มแข็ง ของชุมชน	สำนักปลัด	
			แผนงานการศึกษา	กองการศึกษา	
			แผนงานสาธารณสุข	กองสาธารณสุข	
		ด้านการศึกษา	แผนงานสังคมสงเคราะห์	สำนักปลัด	
ด้านการดำเนินงานอื่น	แผนงานงบกลาง	สำนักปลัด			
๔	ด้านสาธารณสุข	ด้านบริการชุมชน และสังคม	แผนงานสาธารณสุข	กองสาธารณสุข	
			แผนงานการศึกษา และนันทนาการ	กองการศึกษา	
		ด้านการดำเนินงานอื่น	แผนงานงบกลาง	สำนักปลัด	กองคลัง
๕	ด้านทรัพยากรธรรมชาติและ สิ่งแวดล้อม	ด้านบริหารทั่วไป	แผนงานบริหารทั่วไป	สำนักปลัด	
		ด้านบริการชุมชน และสังคม	แผนงานเคหะและชุมชน	กองสาธารณสุข	กองช่าง
			แผนงานสาธารณสุข	กองสาธารณสุข	
๖	ด้านการเมืองการบริหาร	ด้านบริการชุมชน และสังคม	แผนงานสร้างความเข้มแข็ง ของชุมชน	สำนักปลัด	กอง สาธารณสุข
		ด้านบริหารทั่วไป	แผนงานบริหารทั่วไป	สำนักปลัด กองคลัง	กองช่าง
๗	ด้านการรักษาความสงบเรียบร้อย	ด้านบริหารทั่วไป	แผนงานการรักษาความ สงบภายใน	สำนักปลัด	
รวม	๗ ยุทธศาสตร์	๔ ด้าน	๑๐ แผนงาน	๕ หน่วยงานหลัก	

